



РЕПУБЛИКА МАКЕДОНИЈА  
МИНИСТЕРСТВО ЗА ФИНАНСИИ

# БИЛТЕН

Февруари 2010



## РЕЗИМЕ НА НАЈВАЖНИТЕ КРАТКОРОЧНИ ЕКОНОМСКИ ДВИЖЕЊА

Февруари 2010 година

- Индексот на индустриското производство во февруари 2010 година во споредба со претходниот месец порасна за 1,9%, по двоцифрениот пад остварен во јануари
- Незначителен годишен пораст на општото ниво на цени од 0,6%, додека на месечно ниво инфлацијата изнесува 0,4%
- Помало остварување на вкупните приходи на Централниот буџет за 11,2% (2,5% од БДП) и зголемување на вкупните расходи за 6,5% (3,3% од БДП) во февруари 2010 година во однос на истиот месец лани
- Пораст на Бруто девизните резерви во февруари 2010 година во однос на февруари 2009 година од 1,4% (21,8 милиони евра), при нивна стагнација на месечно ниво (минимален пад од 0,03%, или 0,5 милиони евра)
- Зголемување на бројот на засновани нови работни односи за 1,2% во февруари 2010 година во однос на истиот месец минатата година

## 1. Реален сектор

**1.1. Индексот на индустриското производство во февруари 2010 година во споредба со претходниот месец забележа зголемување од 1,9%, по двоцифрениот пад остварен во јануари.**

Анализирано по сектори, раст беше регистриран во секторите Вадење на руди и камен и Преработувачка индустрија од 3,7% и 4,4%, соодветно, додека единствено секторот Снабдување со електрична енергија, гас и вода забележа намалување на секторското производство од 7%.

Во рамки на преработувачката индустрија, позитивен годишен раст е регистриран кај 13 од 20-те гранки, при што од особено значење е тоа што раст забележаа повеќето гранки со висок пондер во индустриското производство. Така, производството на производи од други неметални минерали се зголеми за 27,1%, по остварениот пад во јануари, производството на основни метали, како гранка со високо учество во индексот на индустриско производство, се зголеми за 3,7%, производството на тутунски производи порасна за 22%, а производството на хемиски производи за 47,5%.

Најголем позитивен придонес во годишниот раст на индустриското производство има зголеменото производство на хемиски производи (2,2 процентни поени).

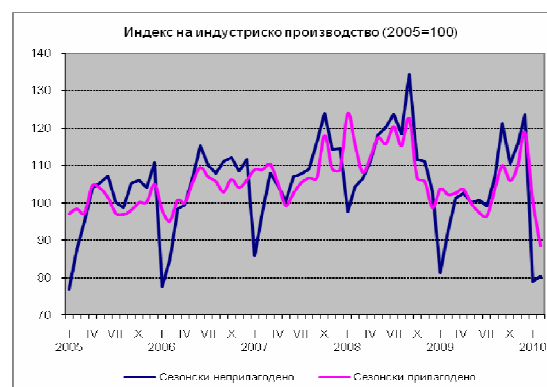
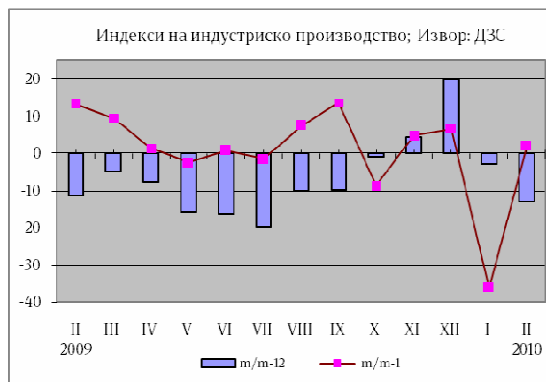
Индексот на индустриското производство во февруари 2010 година во однос на истиот месец од претходната година забележа намалување од 13,1%.

Десезонираниот месечен пад на индустриското производство во февруари 2010 година изнесува 12,2%, односно доколку се исклучи сезонската компонента падот е повисок за 13,9 процентни поени.

Според оценката на раководителите на претпријатијата, тековната економска состојба на претпријатијата е понеповолна, додека безбедноста на производството со порачки во февруари 2010 година е поповолна во однос на претходниот месец.

Според менаџерите, најголемо влијание на ограничувањето на обемот на производството во февруари 2010 година имаат следните фактори: недоволната странска побарувачка со 26,4%, недоволната домашна побарувачка со 18,6%, финансиските проблеми со 13,5% и неизвесното економско окружување со 10,8%.

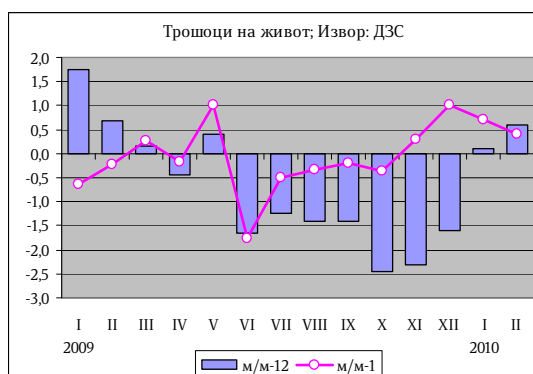
**Бројот на работници во индустријата во февруари 2010 година во споредба со февруари 2009 година забележа намалување од 7,6%, (во јануари стапката на намалување изнесуваше 7,1%), што претставува благо интензивирање на опаѓачкиот тренд од почетокот на годината.**



Секторската анализа покажува дека секторот Вадење на руди и камен бележи намалување на стапката на пад на бројот на работници споредено со стапките регистрирани претходниот месец, додека во преработувачката индустрија и секторот Снабдување со електрична енергија намалувањето е со зголемен интензитет. Притоа, најголем годишен пад сеуште регистрира секторот Вадење на руди и камен од 8,3%, потоа Преработувачката индустрија (-8,1), а најмал е падот кај секторот Снабдување со електрична енергија, гас и вода (-3%).

**1.2. Во февруари 2010 година цените на производите за лична потрошувачка, мерени преку индексот на трошоци на живот се повисоки за 0,6% во однос на истиот месец од претходната година.**

Растот на општото ниво на цени се должи најмногу на зголемувањето на цените во категоријата Домување од 4,8%, како последица на растот на цените за греење и осветление од 8,6%. Категоријата Сообраќајни средства и услуги забележа раст на цените од 4%. Во категоријата Хигиена и Здравје е забележан раст за 0,9%, додека во категоријата Тутун и пијалаци растот на цените изнесуваше 0,7%. Падот на цените во категоријата Исхрана, од 1,9%, која воедно има и највисоко учество во пресметковната структура, од 38,6%,



влијаеше растот на општото ниво на цени да биде незначителен. Пад на цените, исто така, се забележа и во категоријата Ресторани и хотели од 0,4%, и категориите Облека и обувки и Култура и разонода од 0,3%.

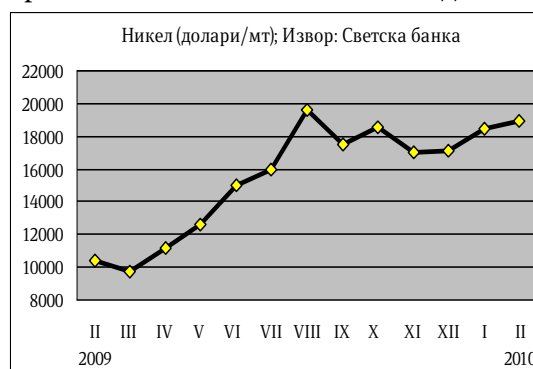
Индексот на трошоците на живот во февруари 2010 година во споредба со јануари 2010 година е повисок за 0,4%.

Вредноста на потрошувачката кошница за исхрана и пијалаци за четиричлено домаќинство за февруари 2010 година, пресметана врз основа на цените на мало, изнесува 12.285 денари и во однос на претходниот месец е повисока за 1,1%.

Индексот на цените на мало во февруари 2010 година забележа зголемување од 1,9% во однос на февруари 2009.

**1.3. Во февруари 2010 година на светските берзи имаше месечно намалување на цените на енергентите, како и на најголемиот дел од прехранбените производи.**

Во февруари цената на нафтата на светската берза се намали за 2,7% во однос на претходниот месец и достигна цена од 74,3 долари за барел. Споредено со февруари претходната година, цената на нафтата е намалена за 71,9%.



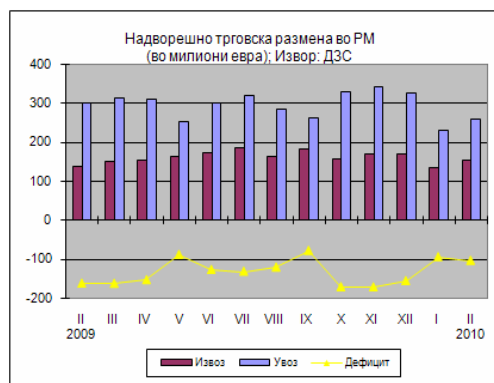
Во рамки на металните производи, никелот, како производ со високо учество во македонскиот извоз, забележа месечно зголемување на цената од 2,9% и достигна цена од 18,976 долари за еден метрички тон (\$/мт).

Споредено со февруари претходната година цената на никелот е повисока за 82,3%. Месечен пад беше забележан и кај останатите метали и минерали, од кои цинкот имаше највисок пад на цената (од 11,4%). Цената на алуминиумот се намали за 8,3%, додека цената на бакарот се намали за 7,3%.

## 2. Надворешен сектор

### 2.1. Во првите два месеци од 2010 година вкупната надворешно-трговска размена (изразена во евра) се намали за 5,5% во однос на истиот период минатата година.

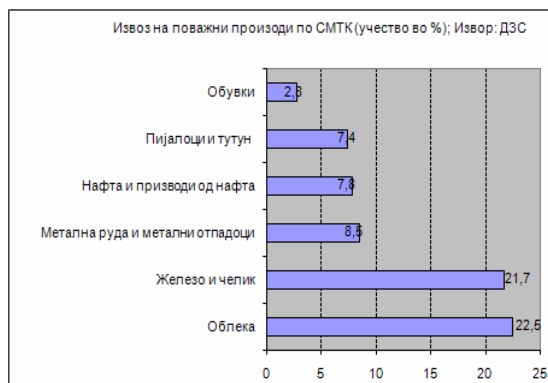
Притоа, физичкиот обем на извозот е зголемен за 5,1%, а неговата вредност изнесува 287,3 милиони евра, што за прв пат по декември 2008 година бележи кумулативен раст од 14,5%. Намалувањето на увезените количини на стоки изнесува 12%, а нивната вредност оствари износ од 487,8 милион евра, или намалување од 14,3%. При вакви движења на извозот и увозот на стоки дефицитот во размената остварен во првите два месеци оваа година изнесува 200,5 милиони евра, што претставува стеснување на годишно ниво за 63% (118 милиони евра), при што најголем придонес има растот на позитивното салдо во размената со железо и челик и нивни производи. Покриеноста на увозот со извоз во првите два месеци изнесува 58,9%, што на годишно ниво претставува значајно позитивно поместување од 14,4 процентни поени.



Извоз на нафта и производи од нафта*)					Увоз на нафта и производи од нафта*)				
	I-II-2009	I-II-2010	Салдо 2010-2009	Стапки во%		I-II-2009	I-II-2010	Салдо 2010-2009	Стапки во%
000Т	44,9	49,4	4,5	10,0	000Т	308,5	192,6	-115,9	-37,6
Мил. ЕУР	14,5	22,6	8,1	55,9	Мил. ЕУР	75,4	79,1	3,7	4,9
Мил. \$	18,8	31,5	12,7	67,6	Мил. \$	98,3	110,5	12,2	12,4

\*)Претходни податоци

2.2. Главни групи производи (според СМТК) со најголемо учество во извозот во овој период се: облека 22,5%, железо и челик со 21,7%, метална руда и метални отпадоци 8,5%, нафта и производи од нафта 7,8%, пијалоци и тутун 7,4% и обувки 2,8%. Овие шест групи производи сочинуваат 66,6% од вкупниот извоз на државата. Најголем дел од кумулативниот увоз на стоки во првите два месеци отпаѓа на: нафта и производи од нафта (79,1 мил. евра, 16,2%), текстилни предива и слично (35,1 мил. евра, 7,2%), железо и челик (34,1 мил. евра, 7,1%), друмски возила (33,5 мил. евра, 6,9%), медицински и фармацевтски производи (15,2 мил. евра, 3,1%) и друго.



2.3. Гледано по региони, во првите два месеци од 2008 година, и покрај намалениот интензитет на трговска размена со Европската унија (ЕУ 27) за 4,5%, сепак учеството на размената со ова интеграција во вкупната надворешно-трговска размена изнесува 53,5% (извоз на стоки 63,7% и увоз на стоки 47,5%). Извозот во Европската Унија бележи раст од 17,6 %, а увозот бележи пад од 17,1%, во однос на истиот период од 2008 година.

Во анализираниот период јануари-февруари 2010 година, најголем дефицит е остварен во трговската размена со Русија, Кина, Србија, Турција, Грција, Словенија, Романија, Велика Британија, Украина и Швајцарија.

Извоз на железо и челик *)					Увоз на железо и челик*)				
	I-II-2009	I-II-2010	Салдо 2010-2009	Стапки во%		I-II-2009	I-II-2010	Салдо 2010-2009	Стапки во%
000Т	65,8	92,3	26,5	40,3	000Т	63,7	92,6	28,9	45,4
Мил. ЕУР	42,3	62,5	20,2	47,8	Мил. ЕУР	27,7	34,8	7,1	25,6
Мил. \$	54,7	87,4	32,7	59,8	Мил. \$	36,1	48,7	12,6	34,9
*)Претходни податоци					*)Претходни податоци				

2.4. Гледано по валутна структура 73,7% од надворешно-трговската размена во првите два месеци од 2010 година е реализирана во евра и во однос на истиот период минатата година претставува намалување за 1 процентен поен (п.п.). На страната на извозот и увозот, еврото е застапено со 75,2 и 69,3%, соодветно и во однос на истиот период лани претставува намалување за 9 п.п. кај извозот, а кај увозот е на исто ниво.

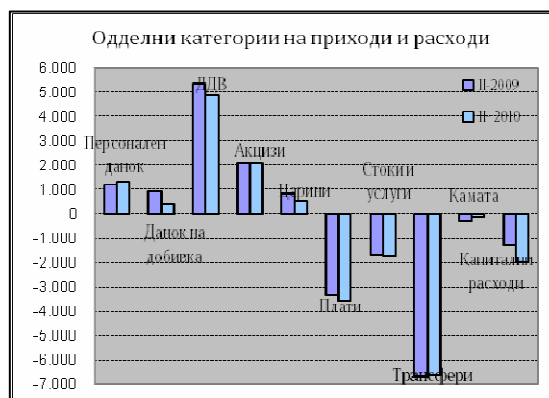
НАДВОРЕШНО-ТРГОВСКА РАЗМЕНА на Република Македонија (по валути); пресметка: МФ												
- по валути -												
ИЗВОЗ	I-II 2009					I-II 2010					апсолутна промена во валутна вредност	релативна промена во валутна вредност (во %)
	валута	колич. 000 т	извоз во валута	просечен курс на денарот во однос на валутите	извоз во денари	структ. во %	колич. 000 т	извоз во валута	просечен курс на денарот во однос на валутите	извоз во денари		
EUR	231	212.378.749	61,3067	13.020.239.883	84,8	236	215.224.167	61,1798	13.167.371.492	75,2	2.845.424	1,3
USD	79	47.275.987	47,0205	2.222.940.547	14,5	89	99.086.105	42,8267	4.243.530.893	24,2	51.810.118	109,6
EUR+USD	310			15.243.180.430	99,3	325			17.410.902.385	99,4		
вк извоз:	311			15.347.230.926	100,0	326			17.516.629.591	100,0		14,1
Извор: Државен завод за статистика и НБРМ												

### 3. Фискален сектор

3.1. Во месеците јануари и февруари 2010 година, вкупните приходи на Централниот буџет изнесуваат 10.405 милиони денари (2,5% од БДП), што претставува помало остварување за 11,2% во однос на истиот период минатата година.

Даночните приходи во овој период се реализирани во износ од 9.679 милиони денари, што претставува помало остварување за 11,7% во однос на истиот период минатата година.

Учеството на ДДВ во вкупните даночни приходи во првите два месеци од 2010 година е доминантно и изнесува 50,3%, а на акцизите 21,3%, при што, од овие два даноци се остварени



приходи од 6.925 милиони денари, односно 71,6% или речиси 3/4 од вкупните даночни приходи (1,7% од БДП). Гледано по одделни категории на даноци, само приходите од персоналниот данок се зголемени за 7,8% споредено со истиот период лани. Приходите од ДДВ забележаа пад од 9,0%, акцизите пад од само 1,2%, најголем пад од 56,5% остварија приходите од данокот на добивка (ова намалување е делумно поради изменета регулатива-од 2009 година не се плаќа данок на нераспределена добивка), приходите од царина се остварени помалку за 36,1%, додека приходите од персоналниот данок се зголемени за 7,8% споредено со истиот период лани. Неданочните приходи имаат пад од 9,7% во однос на истиот месец минатата година.

**3.2. Во првите два месеци од 2010 година, вкупните расходи на Централниот буџет изнесуваат 14.072 милиони денари (3,3% од БДП), што е повеќе за 6,5% во однос на истиот период од 2009 година.**

Во структурата на реализираните вкупни расходи тековните расходи (12.072 милиони денари) учествуваат со 85,8% и се поголеми за 1,1% во однос на истиот период минатата година, додека капиталните расходи забележуваат учество од 14,2%.

Најголеми расходни ставки се трансферите (6.617 милиони денари), а втори по големина се платите и надоместоците (3.593 милиони денари). Во вкупните расходи на Централниот буџет расходите за плати и надоместоци во овој период учествуваат со 25,5% и во однос на истиот месец лани се зголемени за 8,2%.

Расходите за стоки и услуги се извршени во износ од 1.721 милиони денари, односно имаат поголемо остварување во споредба со 2009 година за 3,9%.

Во делот на трансферите во овој период се потрошени речиси идентични средства, односно само за 0,9% помалку средства споредено со истиот период 2009 година и претставуваат најголема расходна ставка, односно учествуваат со 47,0% во вкупните расходи (1,6% од БДП). Ваквото остварување се должи во дел и на фактот дека во дотациите до единиците за локална самоуправа се трансферира дел од данокот на додадена вредност, а се зголемува и бројот на единици за локална самоуправа кои преминаа во втората фаза на децентрализација, при што се исплаќаат блок дотациите на 69 општини за финансирање на пренесените надлежности (средствата за исплата на плати и надоместоци на вработените во локалните јавни установи и материјалните трошоци). Исто така, значаен дел од средствата за трансфери се наменети за субвенции во земјоделството. Трансферите кон Фондот за пензиско и инвалидско осигурување се извршени во износ од 2.403 милиони денари или за 74 милиони денари помалку (3,0% намалување).

Каматите се реализирани во износ од 141 милиони денари, што е помалку за 2 пати (или помалку за 51,6%) во споредба со истиот месец во 2009 година.

Во анализираниот период средствата за капитални расходи изнесуваат 2.000 милиони денари, што претставува зголемување од 57,1% во споредба со истиот период во 2009 година (0,5% од БДП).

**3.3. Оттука, во првите два месеци од 2010 година остварен е дефицит на Централниот буџет од 3.667 милиони денари (-0,9% од БДП), додека дефицитот на консолидираниот буџет е 4.106 милиони денари и претставува 0,97% од БДП.**

#### 4. Монетарен сектор

**4.1. Во февруари 2010 година примарните пари<sup>1</sup> забележаа раст од 19,3% на годишна основа (раст од 19,3% во јануари) во услови на пораст на вкупните ликвидни средства на банките од 27,9% и намалената побарувачка на готовите пари во оптек за 0,5%.**

На месечна основа примарните пари забележаа пад од 2,8%, што се должи на пониското ниво на вкупните ликвидни средства на банките од 2,9% и намалување на побарувачката на готовите пари за 2,6%.

Во февруари 2010 година, во услови на тендер на износи, каматната стапка на благајничките записи е пониска за 0,5 пп од јануари и изнесува 7,5%.

Каматната стапка на државните хартии од вредност изнесува 5,0% за шестмесечните државни записи со девизна клаузула.

Беше одржана само една аукција на шестмесечните државни хартии во услови на тендер со износи (ограничен - со цена).

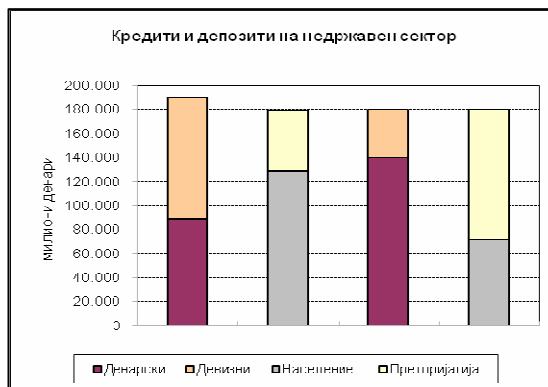
**4.2. Вкупниот депозитен потенцијал на недржавниот сектор<sup>2</sup> во февруари забележа раст од 8,7% на годишна основа (раст од 8,8% во јануари 2009 година). На месечна основа вкупните депозити регистрираа забавен раст од 0,2% (раст од 0,9% во јануари), како резултат на зголемувањето на вкупните депозити на домаќинствата кои остварија раст од 1,7% на месечна основа, додека вкупните депозити на претпријатијата остварија пад од 3,6% на месечна основа.**

На годишно ниво денарските депозити забележаа пад од 0,3%, додека девизните депозити остварија пораст од 18,0%<sup>3</sup>. На месечно ниво денарските депозити забележаа раст од 0,6%, додека девизните депозити остварија пад од 0,1%<sup>4</sup>.

Од аспект на секторската структура, депозитите на корпоративниот сектор бележат пад од 3,6% на месечно ниво, додека заштедите на населението регистрираат раст од 1,7%. Во однос

на минатата година депозитите на населението се повисоки за 18,1%, додека депозитите на претпријатијата се пониски за 11,8%.

**4.3. Во февруари 2010 година вкупните кредити кон приватниот сектор забележаа натамошно забавување во растот кој изнесува 2,4% на годишна основа (наспроти 3,5% во декември и 3,5% во јануари). На месечно ниво продолжи минатомесечниот**



<sup>1</sup> Примарните пари се пресметани како збир од готовите пари во оптек, готовината во благајна и сметките на банките вклучително задолжителната резерва на девизните депозити

<sup>2</sup> Вкупниот депозитен потенцијал ги вклучува немонетарните и квази депозитите

<sup>3</sup> Почнувајќи од јануари 2009 година депозитите вклучуваат пресметана камата

<sup>4</sup> Почнувајќи од јануари 2009 година депозитите вклучуваат пресметана камата



пораств со забавена динамика од 0,5%, што произлегува главно од зголеменото кредитирање во корпоративниот сектор од 1,0%.

На годишна основа, пласманите кон населението и претпријатијата се зголемија за 0,5% и 3,9%, соодветно.

Од аспект на валутата, денарските кредити (кои ги вклучуваат и кредитите со валутна клаузула) бележат забавен пораст од 2,8% на годишно ниво. Девизните кредити бележат умерен раст од 1,1% на годишна основа.

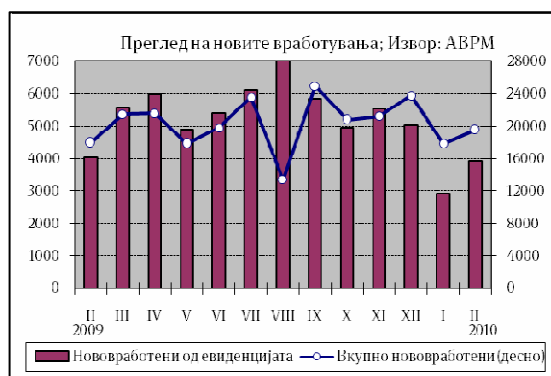
**4.4. Во февруари 2010 година просечната пондерирана каматна стапка на денарските кредити изнесува 10,0% и е пониска за 0,2 п.п. споредена со стапката во јануари 2010 година.** Просечната каматна стапка на девизните кредити е пониска за 0,2 п.п. во однос на претходниот месец и изнесува 7,3%. Во однос на минатата година се забележува олеснување на каматните кредитни услови на банките, односно просечната каматна стапка на денарските кредити остварува пад од 0,3 п.п. Од друга страна пак каматната стапка на девизните кредити забележува раст од 0,3 п.п. на годишна основа. Меѓу банките, анализирано според големината, големите банки имаат најниска пондерирана активна каматна стапка, 9,7% за денарски и 6,9% за девизни кредити. Пасивната каматна стапка на денарските депозити во февруари 2010 година е поголема за 0,2 п.п. споредено со стапката во јануари 2010 година и изнесува 7,5%, додека на годишна основа истата бележи зголемување од 0,7 п.п. Просечната каматна стапка на девизните депозити е идентична со стапката од претходниот месец и изнесува 3,3%, а на годишна основа бележи пораст од 0,1 п.п.

**4.5. Бруто девизните резерви во февруари 2010 година изнесуваат 1.619,2 милиони евра и во однос на декември 2009 година се повисоки за 1,4% (21,8 милиони евра).** На месечно ниво се речиси исти (остварија пад од 0,03% или 0,5 милиони евра). Преку трансакциите на девизниот пазар НБРМ креираше ликвидност.

## 5. Социјален сектор

**5.1. Во периодот јануари-февруари 2010 година, во Агенцијата за вработување на Република Македонија се регистрирани вкупно 37.374 засновани нови работни односи.** Од вкупниот број нововработени, 35,2% се однесуваат на неопределено време, додека останатиот дел се однесува на определено време и вршење сезонски работи. Споредено со истиот период од минатата година се забележува зголемување на бројот на засновани нови работни односи за 1,2%.

Во текот на февруари засновани се 19.528 нови работни односи, од кои 20,1% се од евиденцијата на невработени. Одливот на лица од регистарот на Агенцијата за вработување на Република Македонија во февруари изнесува 8.910, од кои 47,4% претставуваат нови засновани работни односи. Како прилив во Агенцијата се регистрирани 7.742 лица, од кои 18,5% се лица на кои им престанал работниот однос.



Резултатот е намалување на невработеноста за 1.168 лица, односно за 0,3% во однос на претходниот месец. Така, во февруари 2010 година бројот на невработени лица изнесува 342.779.

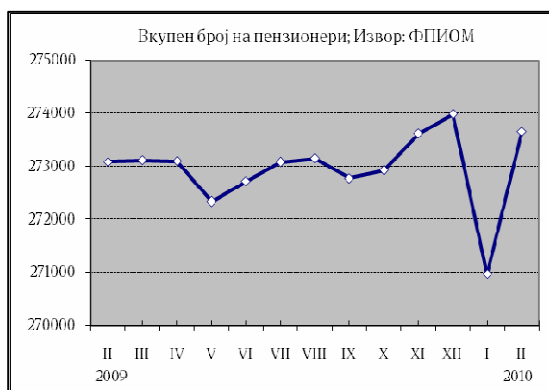
Споредено со истиот месец од минатата година, бројот на невработени лица е намален за 2,4%.

Најголем дел од невработените, односно 66,4% се од урбани средини (градско население), додека 57,5% се мажи. Анализирани според степенот на образование, поголемиот дел, односно 52,5% од невработените се неквалификувани или полуквалификувани, додека само 7,7% имаат вишо или повисоко ниво на образование. Гледано според возрасните групи, најголемиот дел или 58,8% од невработените припаѓаат на возрасната група 25-49 години. Според времето на чекање на вработување, околу 49,9% од невработените лица чекаат вработување од 1 до 7 години, додека 29,6% чекаат вработување 8 и повеќе години.

5.2. Во февруари 2010 година во Фондот на пензиското и инвалидското осигурување евидентирани се 273.652 пензионери, што претставува зголемување од 0,2% во однос на истиот месец од минатата година. Во однос на претходниот месец бројот на корисници на пензија е зголемен за 2.682 лица.

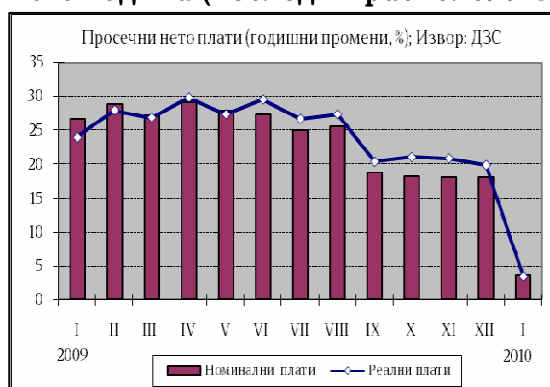
За исплата на пензии во февруари се потрошени 2.708,10 милиони денари, што претставува 52,3% од вкупните социјални трансфери во владиниот Буџет.

Во февруари 2010 година вредноста на просечната пензија изнесуваше 10.055 денари, што на годишно ниво претставува зголемување од 1,9%. Соодносот на просечната пензија со просечната исплатена плата во јануари 2010 година (последни расположиви податоци) изнесуваше 49,6%.



5.3. Просечната месечна нето плата во јануари 2010 година (последни расположиви податоци) споредена со истиот месец од 2008 година бележи номинален раст од 3,6%, додека реално просечната плата е повисока за 3,5%.

Во јануари 2010 година просечната нето плата по вработен изнесуваше 20.330 денари. Процентот на вработени кои не примиле плата во јануари 2010 година изнесува 2,6%, и е идентичен во однос на истиот период од претходната година.



**П Р И Л О Г**  
**ТАБЕЛИ И ГРАФИКОНИ**

## МАКРОЕКОНОМИЈА

Табела 1. Основни макроекономски индикатори на Република Македонија

		2000	2001	2002	2003	2004	2005	2006	2007	2008	2009
Реален раст на БДП	%	4,5	-4,5	0,9	2,8	4,1	4,1	4,0	5,9	4,8	-0,7
БДП (по тековни цени)	ЕУР мил.	3.893	3.839	4.001	4.105	4.325	4.676	5.081	5.791	6.504	6.637
Инфлација (просек)	%	5,8	5,5	1,8	1,2	-0,4	0,5	3,2	2,3	8,3	-0,8
Инфлација (крај на период)	%	6,1	3,7	1,1	2,6	-1,9	1,2	2,9	6,1	4,1	
БДП дефлатор	%	8,2	3,6	3,4	0,3	1,3	3,8	4,4	7,6	7,3	2,8
Буџетско салдо	% БДП	2,5	-6,3	-5,6	-1,0	0,0	0,2	-0,5	0,6	-1,0	-2,7
Девизен курс, просек	ДЕН/USD	65,9	68,1	64,7	54,3	49,4	49,3	48,8	44,7	41,0	44,0
Девизен курс, просек	ДЕН/EUR	60,7	60,9	61,0	61,3	61,3	61,3	61,2	61,2	61,2	61,2
Девизен курс, крај на период	ДЕН/USD	65,3	69,2	58,6	49,9	45,9	51,7	46,5	42,0	43,6	42,7
Девизен курс, крај на период	ДЕН/EUR	60,8	61,0	61,1	61,3	61,4	61,2	61,2	61,2	61,4	61,2
Извоз (Ф.О.Б.)	ЕУР мил.				1.203	1.345	1.643	1.903	2.442	2.684	1.920
Увоз (Ф.О.Б.)	ЕУР мил.				1.956	2.259	2.501	2.923	3.616	4.421	3.471
Трговски биланс	ЕУР мил.				-753	-914	-859	-1.021	-1.175	-1.737	-1.551
- како % од БДП	%				-18,3	-21,1	-18,4	-20,1	-20,3	-26,7	-23,4
Биланс на тековна сметка	ЕУР мил.				-168	-363	-121	45	-415	-851	-483
- како % од БДП	%				-4,1	-8,4	-2,6	0,9	-7,2	-13,1	-7,3
Девизни резерви	ЕУР млд.	0,77	0,88	0,70	0,72	0,72	1,12	1,42	1,52	1,50	1,58
Покривање на увозот (резерви/увоз)	месеци	3,7	4,7	4,0	3,9	3,3	3,6	4,2	4,0	3,5	4,4
Бруто надворешен долг	ЕУР млд.					2.071	2.518	2.494	2.832	3.318	3.839
- како % од БДП	%					47,9	53,9	49,1	48,9	51,0	57,8
Странски директни инвестиции	ЕУР мил.				100	261	77	346	506	413	181
- како % од БДП	%				2,4	6,0	1,6	6,8	8,7	6,3	2,7

Извор: Државен завод за статистика, Министерство за финансии и Народна банка на Република Македонија

Табела 2. Одбрани макроекономски индикатори во одделни економии

	Бугарија	Чешка	Естонија	Унгарија	Латвија	Литванија	Полска	Романија	Словачка	Словенија	Хрватска	Малта	Турција
<b>БДП (годишна стапка на реален раст)</b>													
2006	6,3	6,8	10,4	4,0	12,2	7,8	6,2	7,9	8,5	5,9	4,8	3,3	6,9
2007	6,2	6,0	6,3	1,2	10,0	8,9	6,6	6,2	10,4	6,8	5,6	4,2	4,7
2008	6,0	3,2	-3,6	0,6	-4,6	3,0	5,0	7,1	6,4	3,5	2,4	2,5	1,1
2009	-4,9	4,2	-14,1	-6,3	-18,0	-15,0	1,7	-7,1	-4,7	-7,8	-5,8	-2,0	-4,7
2008 К-1	7,0	2,8	-0,3	1,9	0,5	6,9	6,5	8,5	9,7	6,0	4,3	2,4	7,2
К-2	7,1	3,8	-1,2	2,2	-1,8	5,1	5,9	9,6	7,3	5,4	3,4	2,8	2,8
К-3	6,8	3,4	-3,2	1,4	-5,2	2,1	5,5	9,4	6,8	3,6	1,6	2,6	1,0
К-4	3,5	0,1	-9,2	-2,5	-10,3	-2,2	2,6	3,1	1,6	-0,8	0,2	0,7	-6,5
2009 К-1	-3,5	3,9	-15,0	-6,7	-17,8	-13,3	0,9	-6,2	-5,7	-8,2	-6,7	-2,0	-14,5
К-2	-4,9	5,2	-16,1	-7,5	-18,4	-19,5	1,2	-8,7	-5,5	-9,2	-6,3	-3,9	-7,7
К-3	-5,4	5,0	-15,6	-7,1	-19,0	-14,2	1,2	-7,1	-4,9	-8,3	-5,7	-2,4	-2,9
К-4	-5,9	2,8	-9,5	-4,0	-16,9	-12,8	3,3	-6,5	-2,6	-5,5	-4,5	0,5	6,0
<b>Инфлација (CPI, годишна процентна промена)</b>													
2006	7,4	2,1	4,4	4,0	6,6	3,8	1,3	6,6	4,3	2,5	3,2	2,6	9,6
2007	7,6	3,0	6,7	7,9	10,1	5,8	2,6	4,9	1,9	3,8	2,9	0,7	8,8
2008	12,0	6,3	10,6	6,0	15,3	11,1	4,2	7,9	3,9	5,5	6,1	4,7	10,4
2009	2,5	0,6	0,3	4,0	3,4	4,4	4,0	5,6	1,0	0,9	2,4	1,9	6,3
2008 К-1	12,4	7,5	11,3	6,9	16,2	10,8	4,5	8,0	3,4	6,5	5,9	4,0	8,8
К-2	14,0	6,7	11,5	6,8	17,5	12,3	4,3	8,6	4,0	6,4	6,6	4,2	10,3
К-3	12,5	6,5	11,0	6,3	15,6	12,0	4,3	8,2	4,4	6,2	7,4	5,3	11,7
К-4	9,1	4,4	8,7	4,2	11,9	9,5	3,6	6,9	3,9	3,2	4,5	5,2	10,9

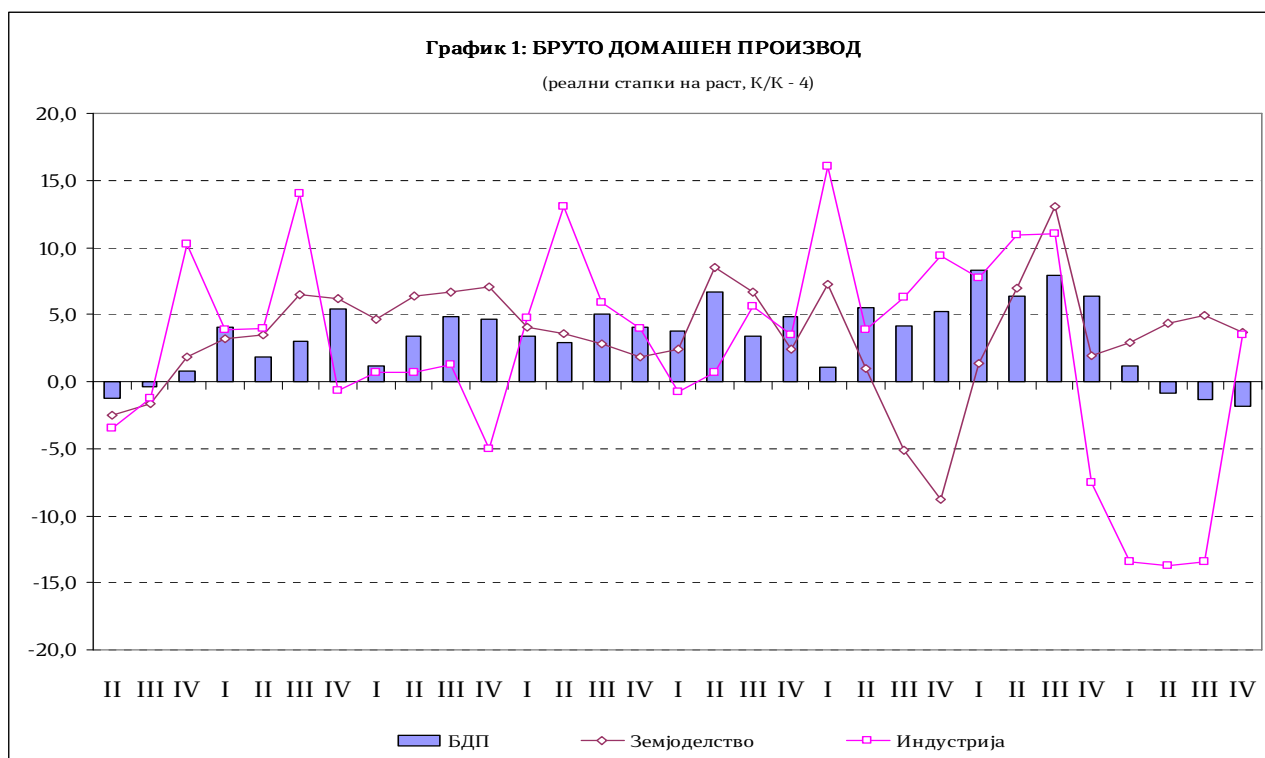
2009 К-1	5,1	1,5	3,7	2,7	9,0	8,5	3,6	6,8	2,3	1,7	3,8	3,5	8,4
К-2	3,1	1,0	0,2	3,6	4,5	4,9	4,2	6,1	1,1	0,6	2,9	3,4	5,7
К-3	0,8	0,2	-0,9	4,9	1,2	2,4	4,3	4,9	0,6	-0,3	1,2	0,9	5,3
К-4	0,9	0,1	-2,0	4,9	-1,3	1,8	3,8	4,5	-0,1	1,4	1,7	-0,3	5,7
<b>Стапка на невработеност (ILO дефиниција)</b>													
2006	9,0	7,2	5,9	7,5	6,8	5,6	13,9	7,3	13,4	6,0	11,1	7,1	10,2
2007	6,9	5,3	4,7	7,4	6,0	4,3	9,6	6,4	11,1	4,9	9,6	6,4	10,3
2008	5,6	4,4	5,5	7,8	7,5	5,8	7,1	5,8	9,5	4,4	8,4	5,9	9,8
2009	6,9	6,7	14,1	10,1	17,6	13,9	8,3	7,2	12,1	6,0	9,1	7,0	12,9
2008 К-1	6,5	4,7	4,2	8,0	6,5	4,9	8,1	6,3	10,5	5,1	10,0	6,1	10,6
К-2	5,8	4,2	4,0	7,6	6,3	4,5	7,1	5,6	10,0	4,1	7,9	5,7	8,2
К-3	5,1	4,3	6,2	7,7	7,2	6,0	6,6	5,4	8,9	4,1	7,0	5,8	9,1
К-4	5,0	4,4	7,6	8,0	9,9	7,9	6,7	5,8	8,6	4,3	8,7	6,2	11,3
2009 К-1	6,4	5,8	11,8	9,7	14,3	12,1	8,4	7,2	10,4	5,4	9,4	6,6	14,5
К-2	6,4	6,4	13,6	9,6	17,2	13,7	8,0	6,6	11,3	5,7	8,9	7,0	12,5
К-3	6,7	7,4	15,0	10,4	18,6	14,0	8,2	7,2	12,6	6,3	8,7	6,9	12,4
К-4	8,0	7,3	15,9	10,5	20,1	15,8	8,6	7,8	13,9	6,6	9,2	7,5	12,0

Извор: Eurostat, Crostat, Turkstat

Табела 3. Бруто домашен производ по производствен метод (годишни реални стапки на раст, во %)

	Земјоделство, лов, шумарство и рибарство	Вадење руди и камен, преработувачка индустрија и снабдување со еле. енергија, гас и вода	Традежништво	Трговија на големо и трговија на мало;	Хотели и ресторани	Сообраќај, складирање и врски	Финансиско посредување, активности во врска со недвижен имот, изнајмување и импутирани станарини	Главна управа и одбрана, социјална заштита, образование, здравство и социјална работа	Импутиранибанкарски услуги	Додадена вредност	Нето-даночи на производство	БРУТО ДОМАШЕН ПРОИЗВОД
	А+Б	В+Г+Д	Ѓ	Е	Ж	З	С+И+Љ	Ј+К+Л				
2002	-2.0	-0.8	0.6	5.4	16.7	-1.8	-3.7	3.5	1.8	0.4	3.3	0.9
2003	4.8	5.0	13.3	1.8	9.6	0.4	-3.6	4.9	-1.2	3.3	0.6	2.8
2004	6.2	-0.8	7.4	15.7	-11.3	-4.8	11.8	-0.6	12.5	4.0	4.4	4.1
2005	0.1	2.7	0.9	4.7	1.5	10.4	-1.9	4.7	21.9	2.3	15.4	4.1
2006	5.0	2.4	12.9	7.3	7.5	10.6	9.4	2.3	20.3	5.4	-3.1	3.9
2007	-2.9	9.3	3.9	6.7	10.9	10.4	8.1	2.1	16.8	5.5	8.3	5.9
2008	5.7	3.5	-3.2	0.8	5.9	12.1	8.7	4.5	4.5	4.7	5.6	4.8
2009	4.0	-9.4	9.6	1.5	-4.8	-4.6	7.1	3.6	11.2	-0.4	-2.0	-0.7
2008 К-1	1.4	7.7	-5.3	3.3	14.5	14.1	11.8	3.9	-0.5	7.0	3.2	6.4
К-2	7.0	10.9	-3.6	2.7	3.2	21.0	13.2	4.0	4.5	8.5	4.9	7.9
К-3	13.0	11.0	-8.9	-0.6	4.6	11.5	7.9	4.8	5.2	6.5	6.4	6.4
К-4	1.9	-7.5	4.1	-2.2	3.5	2.5	5.6	5.1	8.6	-0.1	7.3	1.2
2009 К-1	2.9	-13.4	9.2	1.3	-4.5	-3.6	9.2	3.3	12.9	-1.6	2.7	-0.9
К-2	4.3	-13.7	14.4	0.3	-6.4	-8.4	5.3	4.5	1.6	-1.7	-0.2	-1.4
К-3	4.9	-13.4	7.5	2.1	-4.1	-2.3	8.2	3.5	7.4	-1.0	-5.6	-1.8
К-4	3.7	3.5	7.4	2.4	-4.1	-3.8	5.9	3.3	23.2	2.3	-3.9	1.2

Извор: Државен завод за статистика



Извор: ДЗС

**Табела 4. Бруто домашен производ по расходен метод  
(годишни реални стапки на раст, во %)**

	БДП	Финална потрошувачка			Бруто инвестиции	Извоз на стоки и услуги	Увоз на стоки и услуги
		Вкупно	Лична	Јавна			
2002	0.9	6.3	12.5	-11.1	13.1	-5.2	9.7
2003	2.8	-3.3	-1.5	-9.9	-2.4	-5.7	-15.2
2004	4.1	6.5	8.1	0.2	13.4	15.4	19.5
2005	4.2	4.6	5.7	0.4	-5.0	13.0	7.7
2006	4.0	5.2	6.0	1.8	9.6	8.4	11.0
2007	5.9	8.0	9.8	0.4	13.3	14.3	17.4
2008	4.8	8.2	8.1	8.8	4.9	-7.6	0.0
2009	-0.7	-0.7	0.2	-4.7	-9.2	-8.2	-10.7
2006 К-1	6.7	12.3	16.1	-1.2	-15.5	20.3	20.2
К-2	3.4	6.8	6.6	7.5	21.2	10.2	19.6
К-3	4.8	0.7	0.7	0.8	6.1	24.8	13.9
К-4	1.1	2.4	2.9	0.2	6.0	2.0	5.4
2007 К-1	5.5	6.6	7.6	2.7	16.9	22.7	20.8
К-2	4.2	7.5	10.4	-3.9	-29.1	21.3	6.9
К-3	5.2	8.3	9.2	4.5	38.6	1.0	16.0
К-4	8.3	9.2	11.6	-1.2	34.5	9.1	20.8
2008 К-1	6.4	6.8	7.6	3.7	43.8	-12.1	-0.1
К-2	7.9	7.1	7.2	7.1	60.0	-12.9	4.7
К-3	6.4	7.6	8.9	1.5	-3.8	-1.8	-2.2
К-4	1.2	10.9	8.5	22.2	-26.8	-3.3	-1.8
2009 К-1	-0.9	2.0	3.1	-2.0	14.8	-15.9	-0.3
К-2	-1.4	-2.0	-2.5	0.3	-19.6	-6.6	-16.1
К-3	-1.8	-0.4	-1.0	2.4	-26.7	-7.1	-17.7
К-4	1.2	-2.1	1.5	-16.6	0.3	-3.7	-7.3

Табела 5. Индустија (производство, вработеност и продуктивност), годишни промени во %

	Индустриско производство				Вработеност				Продуктивност			
	Вкупно	Вадење на руди и камен	Преработувачка индустрија	Електрична енергија, гас и вода	Вкупно	Вадење на руди и камен	Преработувачка индустрија	Електрична енергија, гас и вода	Вкупно	Вадење на руди и камен	Преработувачка индустрија	Електрична енергија, гас и вода
2002	-5,3	-24,5	-4,7	-3,8	-6,6	-7,3	-7,5	5,7	1,4	-18,6	3,0	-9,0
2003	4,7	-39,1	5,9	9,8	-5,5	-1,9	-6,4	1,9	10,8	-37,9	13,1	7,8
2004	-2,2	-5,0	-2,1	-2,6	-6,5	-7,7	-5,9	-10,3	4,6	2,9	4,0	8,6
2005	7,0	40,4	7,3	2,5	-4,3	-3,7	-4,6	-1,7	11,8	45,8	12,5	4,3
2006	3,6	11,5	3,6	0,8	-3,4	-0,6	-3,6	-4,3	7,2	12,2	7,5	5,3
2007	3,7	9,8	5,2	-9,5	-1,0	-6,3	-0,2	-2,2	4,7	17,2	5,4	-7,5
2008	5,5	9,9	6,3	-3,1	-1	-8,3	-0,1	-1,9	6,6	19,8	6,4	-1,2
2009	-7,7	-12,3	-9,3	8,8	-6,6	-9,8	-6,8	-2,1	-1,2	-2,8	-2,7	11,3
2008 K-1	5,8	11,9	6,6	-0,8	-0,2	-7,5	0,9	-2,7	6	20,9	5,6	1,9
K-2	12	13,9	12,9	3,2	-0,5	-9,3	0,6	-2,6	12,6	25,7	12,2	6
K-3	13	3,4	14,6	2	-0,4	-8,3	0,6	-1,1	13,5	12,8	13,9	3,2
K-4	-7,6	11,9	-7,8	-10,9	-3	-8,4	-2,6	-1,2	-4,7	22,2	-5,4	-9,8
2009 K-1	-10,8	-12,6	-12,1	-1,6	-4,4	-6,8	-4,6	-0,3	-6,7	-6,2	-7,8	-1,3
K-2	-13,1	-19	-15,2	17,1	-5,7	-9,3	-5,6	-2,3	-7,9	-10,7	-10,2	19,9
K-3	-13,2	-10,9	-15,2	10,5	-8,9	-12,5	-9,3	-2,9	-4,6	1,9	-6,6	13,8
K-4	7,8	-6,4	7,9	14,2	-7,5	-10,7	-7,7	-2,6	16,5	4,7	16,9	17,3
2009 I	-16,7	-23,7	-18,7	-4,6	-3,4	-6,2	-3,4	-0,1	-13,8	-18,7	-15,8	-4,5
II	-11,3	-21,9	-11,4	-6,5	-4,4	-6,7	-4,6	-0,2	-7,2	-16,3	-7,1	-6,3
III	-4,8	8,7	-7,2	7,0	-5,4	-7,4	-5,7	-0,6	0,6	17,4	-1,6	7,6
IV	-7,7	-8,2	-8,5	-0,3	-4,7	-7,5	-4,8	-0,5	-3,1	-0,8	-3,9	0,2
V	-15,3	-18,1	-18,7	26,1	-6,0	-9,8	-5,8	-3,6	-9,9	-9,2	-13,7	30,8
VI	-16,2	-30,8	-18,4	25,5	-6,3	-10,5	-6,2	-2,9	-10,6	-22,7	-13,0	29,2
VII	-19,8	-24,0	-21,6	5,7	-7,5	-11,8	-7,6	-2,9	-13,3	-13,8	-15,2	8,9
VIII	-9,9	-6,2	-12,7	21,2	-9,8	-12,9	-10,2	-2,8	-0,1	7,7	-2,8	24,7
IX	-9,8	-2,4	-11,4	4,6	-9,6	-12,9	-10	-3	-0,2	12,1	-1,6	7,8
X	-0,9	-6,4	-2,3	13,8	-8,8	-11,1	-9,3	-2,2	8,7	5,3	7,7	16,4
XI	4,3	-4	3,5	14,8	-6,9	-10,4	-7	-2,8	12	7,1	11,3	18,1
XII	20	-8,9	22,7	14	-6,7	-10,5	-6,8	-2,9	28,6	1,8	31,7	17,4
2010 I	-2,9	11,4	-8,2	16,7	-7,1	-9,3	-7,3	-2,9	4,5	22,8	-1,0	20,2
II	-13,1	0,9	-20,7	31,2	-7,6	-8,3	-8,1	-3,0	-6,0	10,0	-13,7	20,3

Извор: Државен завод за статистика и сопствени пресметки



Табела 6. Цени, годишни стапки на раст (во %)

	Индекс на потрошувачки цени										Индекс на цени на мало	Индекс на цени на производителите на индустриски производи
	Вкупно	Исхрана	Тутун и пијалаци	Облека и обувки	Домување	Хигиена и здравје	Култура и разонода	Сообраќајни средства и услуги	Ресторани и хотели	Останати услуги		
2002	1,8	1,8	1,0	6,8	1,7	-3,8	3,6	2,1	-	-	1,4	-0,9
2003	1,2	-1,4	3,4	2,2	3,9	3,9	2,2	4,2	-	-	2,4	-0,3
2004	-0,4	-3,1	1,1	0,9	2,2	0,4	1,3	4,0	-	-	0,9	0,9
2005	0,5	-1,2	5,5	2,2	0,4	-3,5	0,9	3,7	-	-	2,1	3,2
2006	3,2	2,2	17,8	0,2	2,0	2,0	6,4	1,8	-	-	3,9	7,3
2007	2,3	3,9	1,8	1,8	4,7	0,3	2,4	-3,1	4,7	8,6	2,6	2,6
2008	8,3	15,3	4	1,8	6	1,5	0,2	3,2	11,4	2,2	6,7	10,3
2009	-0,8	-1,6	4	0	4,5	2,1	-3,8	-7,9	2,2	-5,8	-1,4	6,5
2008 К-1	9,5	19	4,2	1,6	3,6	1,5	-0,3	4,4	11,8	16,7	7,5	10,5
К-2	9,9	19,5	3,5	3,6	3,4	1,1	0,5	5,8	12	1,9	7,9	13,6
К-3	8,4	14,7	4,1	1,9	6,3	1,2	-0,2	5,1	13,1	-1,1	7,3	15,2
К-4	5,5	8,6	4,3	0,3	10,4	2,1	0,9	-2,4	8,9	-6,6	4,3	2,2
2009 К-1	0,9	0,9	4,5	1,6	7,4	2,1	-1,7	-9,1	5,1	-7,3	-0,1	-6,2
К-2	-0,6	-1	4,2	-0,9	6,7	2,7	-2,3	-10,9	3,1	-8,6	-0,8	-8,8
К-3	-1,4	-2,2	3,8	0,2	4,1	2,3	-4,4	-9,1	1	-5,8	-2,1	-10,1
К-4	-2,1	-4,2	3,3	-0,8	0,2	1,4	-6,9	-2,1	-0,1	-0,9	-1,8	-0,4
2009 I	1,7	2,3	4,9	1,5	7,9	1,8	-0,6	-8,4	6,4	-6,4	0,7	-5,8
II	0,7	0,4	4,5	1,9	7,1	2,4	-2,0	-8,9	4,6	-7,6	-0,2	-5,1
III	0,2	-0,1	4,1	1,3	7,2	2,1	-2,6	-10,1	4,2	-7,8	-0,7	-7,6
IV	-0,5	-1,2	4,1	0,0	6,8	2,3	-2,7	-9,7	3,8	-8,2	-1,0	-7,1
V	0,4	1,3	4,3	-1,5	6,8	3,0	-1,7	-11,0	3,0	-8,8	-1,1	-9,3
VI	-1,7	-3,0	4,3	-1,2	6,4	2,9	-2,4	-12,1	2,4	-8,8	-2,4	-9,9
VII	-1,3	-2,1	4,2	0,0	6,2	2,6	-3,0	-11,5	1,0	-8,1	-2,2	-11,5
VIII	-1,4	-2,0	3,7	0,1	3,2	2,5	-3,4	-9,6	0,8	-8,1	-2,1	-9,8
IX	-1,4	-2,5	3,5	0,4	3,0	1,7	-6,7	-6,1	1,2	-1,2	-1,9	-9,0
X	-2,4	-5,0	3,4	0,0	2,9	1,6	-6,5	-6,0	0,8	-0,8	-2,4	-5,9
XI	-2,3	-4,1	3,3	0,0	-1,7	1,3	-7,6	-1,5	-0,6	-1,0	-2,1	1,4
XII	-1,6	-3,4	3,3	-2,5	-0,5	1,2	-6,5	1,1	-0,6	-1,0	-0,9	3,2
2010 I	0,1	-3,5	2,4	-1,2	5,4	1,2	-0,5	3,7	-0,4	-0,2	1,7	4,0
II	0,6	-1,9	0,7	-0,3	4,8	0,9	-0,3	4,0	-0,4	0,8	1,9	3,9

Извор: Државен завод за статистика

График 2. Инфлација (просечна стапка, во проценти)

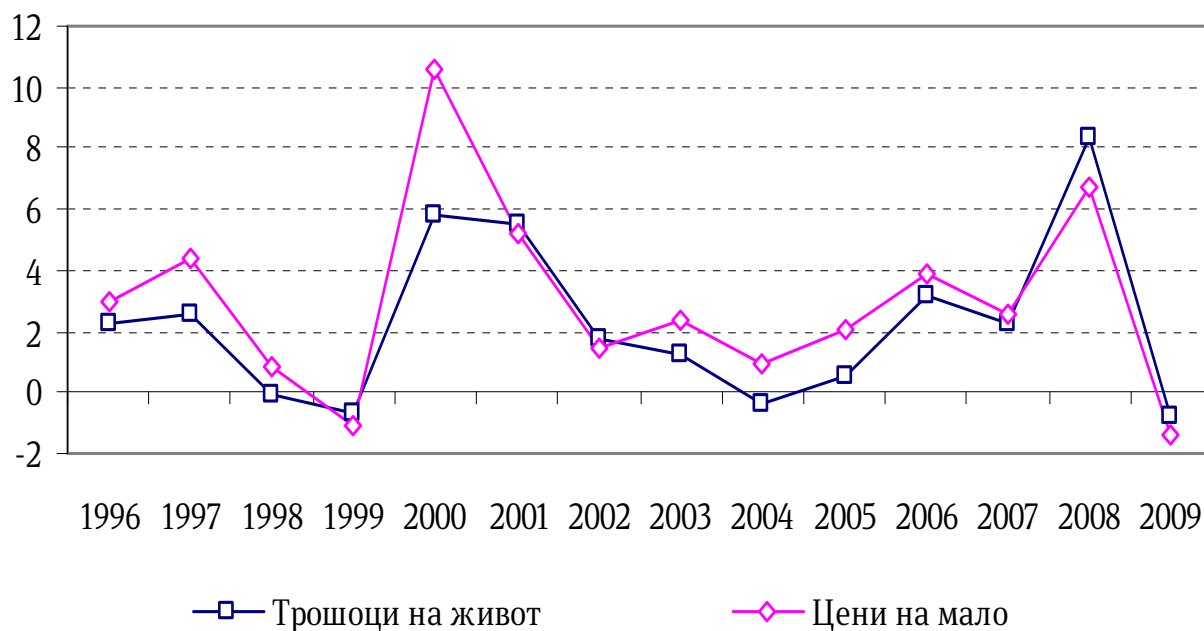
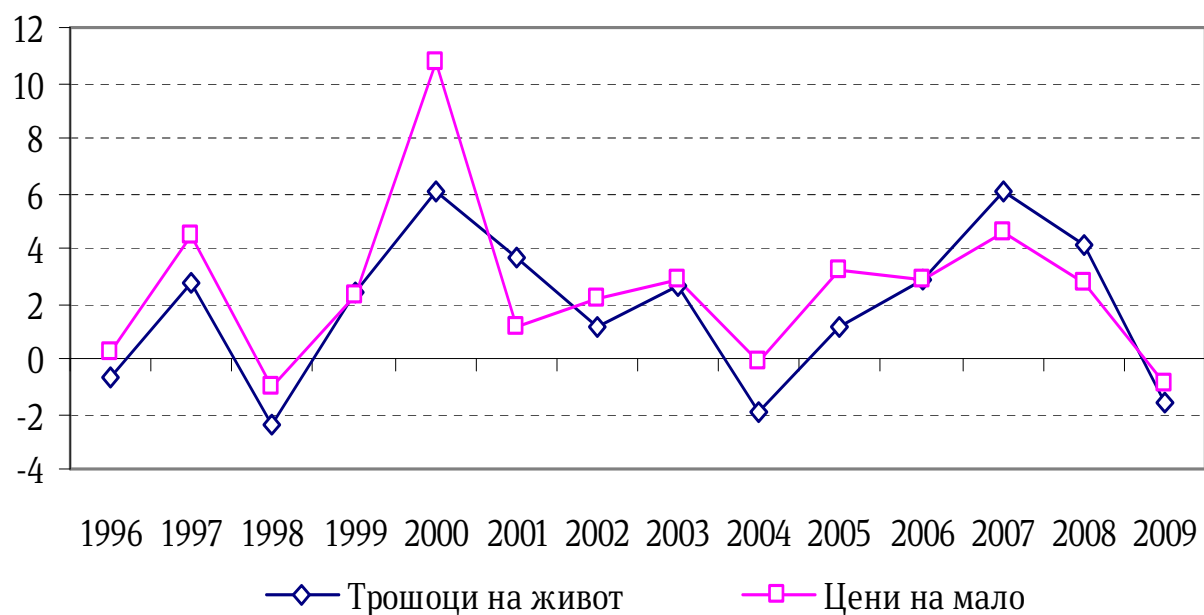


График 3. Инфлација (на крај на година, во проценти)



Табела 7. Берзански цени на најважните извозни и увозни производи (во САД \$)

	Сурова нафта- бренд	Јагнешко месо (ц/кг)	Никел	Бакар	Олово	Цинк	Ладно валани челични лимови	Топло валани челични лимови
2002	25,0	330,3	6.772	1.559	45,3	77,9	328,3	246,7
2003	28,9	388,4	9.629	1.779	51,5	82,8	444,6	320,2
2004	38,3	461,4	13.823	2.866	88,7	104,8	607,1	502,5
2005	54,4	443,3	14.744	3.679	97,6	138,1	733,3	633,3
2006	65,4	403,6	24.254	6.722	129,0	327,5	693,8	600,0
2007	72,7	413,9	37.226	7.118	258,0	324,3	650,0	550,0
2008	97,64	450,97	21110,25	6955,25	209,07	187,46	965,63	883,33
2009	61,84	427,65	14.654,6	5.150	172	165,5	783,25	683,25
2008 K-1	96,69	453,6	28957	7796	289,9	243	762,5	700
K-2	122,4	492,97	25680	8440	230,7	211,33	900	833,33
K-3	115,6	447,3	18961	7680	191,2	177	1100	1000
K-4	55,89	410	10843	3905	124,5	118,5	1100	1000
2009 K-1	44,9	378,5	10471	3428	115,7	117,2	1033	933
K-2	59,13	428,7	12920	4663	149,9	147,3	700	600
K-3	68,37	453,3	17700	5859	192,8	176,1	700	600
K-4	74,97	450,1	17527,33	6648,67	229,3	221,37	700	600
2009 I	44,9	380,7	11.307	3.221	113,3	118,7	1.100,0	1.000,0
II	43,20	380,3	10.409	3.315	110,1	111,2	1.100,0	1.000,0
III	46,80	374,6	9.696	3.750	123,9	121,7	900,0	800,0
IV	50,90	396,1	11.166	4.407	138,9	137,9	700,0	600,0
V	57,90	427,7	12.635	4.569	144,0	148,4	700,0	600,0
VI	68,62	453,9	14.960	5.014	167,4	155,7	700,0	600,0
VII	64,91	453,7	15.985	5.216	167,9	157,9	700,0	600,0
VIII	72,50	456,0	19.642	6.165	190,0	182,2	700,0	600,0
IX	67,69	450,1	17.473	6.196	220,5	188,4	700	600
X	73,19	445,8	18.525	6.288	224,1	207,2	700	600
XI	77,04	457	16.991	6.676	230,9	219,3	700	600
XII	74,67	447,5	17.066	6.982	232,9	237,6	700	600
2010 I	76,37	460,9	18.439	7.386	236,8	243,4	700,0	600,0
II	74,31	451,4	18.976	6.848	212,4	215,7	700,0	600,0

Извор: World Development Prospects (Pink Sheets)

Табела 8. Платен Биланс на Република Македонија (во милиони евра)

	2003	2004	2005	2006	2007	K1/2008	K2/2008	K3/2008	K4/2008	2008	I-2009	K1/2009	K2/2009	K3/2009	K4/2009	2009	I-2010
<b>ТЕКОВНИ ТРАНСАКЦИИ</b>	<b>-168,2</b>	<b>-362,7</b>	<b>-121,3</b>	<b>-44,9</b>	<b>-414,8</b>	<b>-173,1</b>	<b>-210,7</b>	<b>-68,3</b>	<b>-401,2</b>	<b>-853,3</b>	<b>-116,6</b>	<b>-345,6</b>	<b>-100,1</b>	<b>102,5</b>	<b>-140,0</b>	<b>-483,3</b>	<b>-31,8</b>
Стоки, нето	-753,0	-914,3	-858,5	-1.020,4	-1.174,8	-374,2	-464,0	-419,9	-492,6	-1.750,7	-143,0	-446,6	-339,1	-301,0	-464,3	-1.551,0	-89,8
Извоз, ф.о.б.	1.203,2	1.345,0	1.642,9	1.902,6	2.441,5	611,6	735,8	745,2	591,6	2.684,2	113,7	400,3	491,3	532,4	497,0	1.920,9	133,8
Увоз, ф.о.б. <sup>2</sup>	-1.956,2	-2.259,3	-2.501,4	-2.923,1	-3.616,3	-985,8	-1.199,9	-1.165,1	-1.084,2	-4.434,9	-256,7	-846,8	-830,3	-833,4	-961,3	-3.471,9	-223,6
Услуги, нето	-6,0	-43,4	-24,7	22,2	25,5	0,5	-7,6	29,6	-18,1	4,3	-1,5	-1,0	-1,2	23,3	6,9	28,0	1,4
Доход, нето	-55,3	-33,2	-91,5	-28,4	-277,7	23,8	0,7	-14,4	-101,0	-90,9	-14,2	-27,4	-20,4	-17,6	-26,3	-91,7	-16,5
од кој: камата, нето	-27,7	-20,8	-20,7	-19,4	-17,9	-5,8	-11,7	-11,0	-17,8	-46,3	-9,7	-22,1	-16,5	-16,1	-18,0	-72,7	-12,4
Тековни трансфери, нето	646,1	628,2	853,3	981,8	1.012,1	176,8	260,3	336,4	210,5	984,0	42,1	129,4	260,6	397,8	343,6	1.131,4	73,1
Официјални	89,4	55,5	53,4	58,7	23,9	7,7	21,5	10,9	7,9	47,9	3,0	10,3	12,9	8,3	22,4	53,9	0,9
Приватни	556,7	572,7	799,9	923,1	988,2	169,1	238,8	325,6	202,6	936,1	39,2	119,1	247,7	389,5	321,3	1.077,6	72,1
<b>КАПИТАЛНА И ФИНАНСИСКА СМЕТКА</b>	<b>193,9</b>	<b>347,1</b>	<b>127,7</b>	<b>38,0</b>	<b>447,6</b>	<b>184,3</b>	<b>221,3</b>	<b>56,4</b>	<b>389,2</b>	<b>851,2</b>	<b>101,0</b>	<b>327,4</b>	<b>115,9</b>	<b>-111,5</b>	<b>134,4</b>	<b>466,1</b>	<b>26,1</b>
Капитална сметка, нето	-5,8	-3,8	-1,7	-0,8	3,7	-0,8	-2,6	-0,5	-8,3	-12,2	0,1	0,8	1,7	15,2	2,3	20,0	0,1
Капитални трансфери, нето	-5,8	-3,8	-1,7	-0,8	1,2	-0,8	1,1	-0,5	-0,8	-1,1	0,1	0,8	1,7	7,7	2,3	12,5	0,1
Официјални	0,0	0,0	0,0	0,0	0,0	0,0	0,0	0,0	0,0	0,0	0,0	0,0	0,0	0,0	0,0	0,0	0,0
Други	-5,8	-3,8	-1,7	-0,8	1,2	-0,8	1,1	-0,5	-0,8	-1,1	0,1	0,8	1,7	7,7	2,3	12,5	0,1
Стеки/распол. со неизврш., нефинан. средства	-0,1	0,0	0,0	0,0	2,4	0,0	-3,7	0,0	-7,5	-11,2	0,0	0,0	0,0	7,5	0,0	7,5	0,0
Финансиска сметка, нето	199,7	350,9	129,4	38,8	444,0	185,1	223,9	56,9	397,6	863,5	100,9	326,6	114,2	-126,7	132,1	446,2	26,0
Директни инвестиции, нето	100,1	259,7	74,9	344,6	506,9	142,5	111,5	74,8	80,5	409,4	27,4	56,5	60,3	-5,8	60,9	171,9	23,8
Портфолио инвестиции, нето	4,9	9,5	200,2	73,1	114,4	-8,3	-10,8	-8,3	-23,3	-50,7	-4,7	-19,1	-12,4	148,7	-12,8	104,3	-1,6
Други инвестиции, нето	133,3	97,6	202,2	-81,4	-75,5	43,0	146,7	118,0	145,5	453,2	-9,5	36,4	14,0	53,4	135,4	239,3	21,8
Трговски кредити, нето	67,4	71,0	105,9	2,9	-29,0	-40,4	87,7	-21,2	-41,7	-15,7	2,1	52,3	2,4	-14,6	126,4	166,5	10,5
Заеми, нето	50,3	6,1	100,2	-22,3	-128,7	11,2	41,2	82,4	90,8	225,6	-11,3	-2,8	-6,3	-4,8	59,4	45,5	-5,8
Валутни и депозити, нето	5,9	-2,3	-20,3	-83,7	5,9	60,8	7,7	52,0	86,9	207,4	-2,1	-19,5	13,3	6,3	-62,1	-62,1	15,2
од кои: монетарна власт, нето	15,5	23,2	0,0	-5,7	-0,2	10,7	5,9	0,0	-0,5	16,0	-4,0	-3,6	1,0	1,7	0,9	0,0	0,1
комерцијални банки, нето	-44,7	-84,4	22,4	-10,4	68,4	47,2	9,2	41,0	137,2	234,6	-8,2	-53,5	8,6	25,1	-40,3	-60,1	20,5
население, нето	35,1	58,9	-42,7	-67,6	-62,3	2,9	-7,4	11,0	-49,7	-43,2	10,1	37,5	3,7	-20,5	-22,7	-2,1	-5,4
Други, нето	9,8	22,8	16,5	21,7	76,2	11,3	10,1	4,8	9,5	35,8	1,7	6,3	4,7	66,5	11,8	89,3	2,0
Бруто официјални резерви ("+" значи зголемување) <sup>3</sup>	-38,6	-15,9	-347,9	-297,6	-101,8	8,0	-23,5	-127,6	194,8	51,6	87,7	252,8	52,2	-323,0	-51,4	-69,4	-18,1
<b>ГРЕШКИ И ПРОПУСТИ</b>	<b>-25,7</b>	<b>15,6</b>	<b>-6,4</b>	<b>6,9</b>	<b>-32,8</b>	<b>-11,2</b>	<b>-10,6</b>	<b>11,9</b>	<b>12,0</b>	<b>2,1</b>	<b>15,6</b>	<b>18,2</b>	<b>-15,8</b>	<b>9,1</b>	<b>5,6</b>	<b>17,1</b>	<b>5,7</b>

Извор: Народна банка на Република Македонија

1/ Претходни податоци.

- а. во ноември 2007 година извршена е ревизија на временската серија 1997-2006 година  
б. во април 2005 година извршена е ревизија на временската серија 2003-2004 година  
в. во октомври 2004 година ревидирана е временската серија 2002-2003 година.  
г. во август 2004 година ревидирана е временската серија 2002-2003 година  
д. во јануари 2004 година извршена е ревизија кај следниве ставки: стоки, услуги, тековни трансфери, трговски кредити и директни инвестиции  
е. во август 2003 година ревидирана е временската серија 1997-2002 година: промените кај категориите услуги, доход и директни инвестиции
- 2/ Увозот е прикажан на ф.о.б. паритет согласно В издание на прирачникот за платен биланс од ММФ. Пресметката на ц.и.ф. - ф.о.б. факторот како процент од увозот ц.и.ф. по години изнесува: 1993-20%, 1994-20%, 1995-20%, 1996-14%, 1997-10%, 1998-5,02%, 1999-4,86%, 2000-3,9%, 2001-4,2%, 2002-3,8%, 2003-4,06%, 2004, 2005 и 2006-4,14%.  
За 2006 година направено е и временско прилагодување за увозот на електрична енергија.
- 3/ Без монетарно злато и курсни разлики; Добиените средства од сукуцесијата на поранешната СФРЈ во јуни 2001 годна во износ од 23,9 милиони УСД долари, во мај 2003 година во износ од 17,8 милиони УСД долари и во 2005 година во износ од 14,9 милиони УСД долари, не се платно билансна трансакција заради што истите се вклучени само во состојбите на девизните резерви, а не и во промените.

Табела 9.1. ИЗВОЗ - избрани производи по СМТК (во ЕУР)

	Железо и челик	Облека	Нафта и производи од нафта	Тутун и преработка на тутун	Овошје и зеленчук	Пијалоци	Изработка од неметални минерали	Електрични машини и делови	Обувки	Изработка од метал	Текстилни предива	Медицински и фармацевтски производи	Друмски возила
2006	529.972.742	404.724.869	161.523.072	88.861.192	86.451.093	63.820.813	55.330.669	47.011.596	45.000.725	36.390.311	36.033.777	35.129.018	21.181.600
2007	921.230.079	462.772.918	114.853.184	77.001.637	103.460.688	74.027.765	49.383.963	60.868.187	36.224.841	40.185.583	24.178.850	44.619.984	69.944.750
2008	867.547.300	483.665.055	204.813.701	83.781.854	112.745.260	65.014.519	59.797.441	61.850.242	37.976.596	51.556.297	23.903.363	70.500.641	78.431.997
2009	728.937.741	799.645.317	260.602.851	156.035.452	197.758.207	117.952.800	124.902.072	91.961.016	109.364.299	103.672.420	62.481.477	94.131.439	30.574.001
2008 К-1	196.665.306	127.590.826	42.784.633	10.732.448	15.097.363	13.971.931	13.675.104	14.477.116	9.806.599	11.390.688	6.565.805	14.683.831	14.980.795
К-2	268.814.591	111.548.061	59.316.080	26.534.487	35.504.761	17.453.814	14.837.322	14.502.946	8.403.334	10.115.947	6.571.579	16.812.709	23.142.294
К-3	250.439.402	126.748.056	71.680.946	22.940.404	32.145.638	15.403.217	14.884.854	18.168.536	8.991.377	12.596.574	5.912.696	18.290.467	21.418.119
К-4	151.628.000	117.778.112	31.032.042	23.574.514	29.997.498	18.185.557	16.400.161	14.701.643	10.775.286	17.453.087	4.853.282	20.713.634	18.890.791
2009 К-1	423.656.146	497.074.916	150.879.962	81.891.214	110.033.094	71.127.477	70.939.308	55.747.282	66.354.820	64.132.942	37.868.278	57.542.935	18.149.658
К-2	93.641.327	95.989.229	30.600.059	21.013.056	28.139.682	20.562.938	15.629.092	12.837.168	11.838.308	12.687.657	8.100.346	11.320.258	4.171.948
К-3	95.698.357	106.349.941	42.447.459	37.063.575	27.419.438	14.770.131	20.203.654	11.624.723	16.871.695	12.093.759	7.980.832	12.577.361	4.087.131
К-4	115.941.911	100.231.232	36.675.371	16.067.607	32.165.992	11.492.253	18.130.017	11.751.843	14.299.476	14.758.063	8.532.021	12.690.886	4.165.264
2009 I	381.273.855	418.624.181	136.342.663	79.203.554	101.524.750	62.079.372	65.129.278	47.691.421	56.760.384	53.053.987	32.661.832	51.711.285	16.015.687
II	15.863.757	38.219.604	6.642.056	1.302.966	4.145.741	4.570.585	2.216.343	3.707.790	4.714.458	4.953.990	2.399.692	2.775.682	905.492
III	26.518.534	40.231.132	7.895.243	1.384.694	4.362.602	4.477.521	3.593.687	4.348.071	4.879.978	6.124.965	2.806.754	3.055.967	1.228.479
IV	29.861.232	35.422.258	8.782.367	3.393.560	5.725.772	5.220.931	3.948.046	4.591.825	3.422.357	4.319.820	2.938.049	4.734.616	1.751.283
V	34.124.338	27.454.190	10.579.592	7.108.665	9.322.757	6.778.318	5.566.793	3.742.033	3.888.990	3.907.949	2.600.298	3.571.887	1.140.217
VI	29.655.757	33.112.781	11.238.100	10.510.831	13.091.152	8.563.690	6.114.253	4.503.310	4.526.960	4.459.888	2.562.000	3.013.755	1.280.449
VII	31.832.661	34.094.476	11.245.822	11.779.598	12.611.433	4.372.297	6.476.278	4.394.285	5.413.423	4.206.671	2.618.786	3.936.413	1.462.154
VIII	31.846.186	38.773.592	15.040.539	17.643.231	7.434.323	5.449.585	6.763.720	4.303.822	6.821.668	3.991.172	2.979.717	4.205.997	1.052.165
IX	32.019.511	33.481.873	16.161.098	7.640.747	7.373.683	4.948.249	6.963.657	2.926.616	4.636.604	3.895.916	2.382.329	4.434.951	1.572.811
X	45.335.186	33.375.145	14.390.701	7.056.964	11.971.022	3.701.070	6.544.136	3.730.763	6.413.386	5.080.925	2.887.427	3.870.637	1.280.892
XI	32.070.253	33.894.478	4.450.960	3.734.285	12.182.275	3.819.569	6.783.252	4.679.880	4.283.817	5.874.766	2.852.927	4.292.220	1.500.083
XII	38.536.472	32.961.609	17.833.711	5.276.358	8.012.695	3.971.614	4.802.630	3.341.199	3.602.274	3.802.372	2.791.667	4.528.029	1.384.290
2010 I	27.908.549	32.095.705	9.567.000	8.417.553	3.497.494	4.157.518	2.312.612	1.626.502	3.269.048	2.436.861	2.246.276	2.489.657	846.840
II	34.611.023	32.800.155	13.062.775	5.509.927	4.741.541	3.404.242	2.426.369	2.164.926	5.029.985	1.794.051	2.389.887	4.350.363	1.272.343

Извор: Државен завод за статистика

Табела 9.2. УВОЗ - избрани производи по СМТК (во ЕУР)

	Нафта и производи од нафта	Железо и челик	Текстилни предива	Друмски возила	Електрични машини и делови	Индустриски машини и делови	Месо и преработки од месо	Специјални машини за индустрија	Хартија и изработки од хартија	Изработка на неметални минерали	Облека	Овошје и зеленчук	Жита и преработки од жита	Млечни производи и јајца
<b>2006</b>	497.426.818	293.790.595	269.555.519	161.620.274	82.674.036	76.075.381	72.804.907	69.384.220	66.195.774	60.340.323	49.631.973	36.844.290	33.567.270	23.278.540
<b>2007</b>	458.952.977	396.381.378	309.347.207	232.139.645	113.209.432	99.717.307	86.907.623	100.847.924	76.007.574	67.729.433	55.847.503	45.865.304	69.178.178	26.428.396
<b>2008</b>	626.926.665	505.223.281	316.224.229	302.190.438	131.636.512	139.726.957	94.915.536	105.931.713	89.221.959	82.066.703	60.246.158	52.579.424	79.711.471	29.104.480
<b>2009</b>	444.120.930	215.412.796	277.254.584	212.466.494	130.190.119	123.229.697	100.985.223	87.548.910	81.634.508	80.679.664	53.392.103	50.343.326	58.722.413	29.864.385
<b>2008 К-1</b>	167.692.833	95.842.005	67.414.342	70.737.250	74.481.277	24.961.324	15.539.568	22.789.314	19.267.030	15.240.072	13.472.714	14.892.631	26.901.092	6.238.640
<b>К-2</b>	175.073.617	176.840.534	91.163.917	83.624.946	42.702.067	40.537.329	24.250.399	31.208.001	24.755.597	22.541.977	15.255.028	11.596.731	17.438.225	8.480.855
<b>К-3</b>	171.635.194	159.598.827	68.013.881	74.232.164	69.213.051	39.045.450	28.160.664	23.444.415	22.099.001	24.280.235	13.933.062	9.954.469	14.778.243	7.941.430
<b>К-4</b>	112.525.021	72.941.915	89.632.088	73.596.078	48.492.425	35.182.854	26.964.906	28.489.983	23.100.330	20.004.417	17.585.354	16.135.593	20.593.910	6.443.555
<b>2009 К-1</b>	106.249.888	47.785.849	60.312.240	55.147.384	23.512.449	32.860.997	20.950.326	23.417.076	18.026.653	14.081.492	13.527.115	14.291.919	17.193.775	6.071.012
<b>К-2</b>	86.943.640	46.424.585	78.548.106	52.987.976	31.305.919	34.074.408	24.765.724	22.452.830	21.574.681	21.966.862	14.155.437	11.740.611	16.446.802	8.232.048
<b>К-3</b>	113.464.148	57.653.682	59.068.222	47.725.391	36.363.707	26.269.331	28.350.030	18.616.001	20.030.763	23.518.233	12.612.896	9.199.489	10.907.028	8.345.539
<b>К-4</b>	137.463.253	63.548.679	79.326.015	56.605.742	39.008.045	30.024.961	26.919.144	23.063.004	22.002.411	21.113.078	13.096.654	15.111.306	14.174.808	7.215.786
<b>2009 I</b>	37.206.031	13.178.496	18.873.392	14.498.231	5.618.718	10.122.905	6.929.458	3.825.081	4.425.408	3.362.576	3.172.588	5.305.839	4.221.351	1.368.041
<b>II</b>	36.547.104	14.608.566	19.903.456	18.618.060	7.678.067	11.372.391	6.351.497	7.983.358	6.585.958	4.776.908	4.760.764	4.223.655	5.855.788	2.217.067
<b>III</b>	32.496.753	19.998.788	21.535.392	22.031.094	10.215.663	11.365.702	7.669.371	11.608.637	7.015.287	5.942.008	5.593.763	4.762.425	7.116.636	2.485.904
<b>IV</b>	43.101.961	15.891.392	21.267.385	17.980.015	11.577.832	13.001.580	9.111.864	8.022.160	6.936.059	6.533.903	5.507.132	5.029.509	6.866.595	2.660.880
<b>V</b>	7.402.975	17.148.993	27.200.247	16.938.150	9.303.864	10.427.328	7.930.669	5.633.418	7.007.891	7.564.695	4.278.201	3.614.393	4.137.812	2.403.250
<b>VI</b>	36.438.704	13.384.201	30.080.475	18.069.810	10.424.223	10.645.500	7.723.191	8.797.252	7.630.730	7.868.263	4.370.104	3.096.709	5.442.396	3.167.917
<b>VII</b>	47.190.463	18.505.331	22.763.342	20.131.622	15.114.164	11.109.031	11.152.104	8.461.457	6.842.899	8.248.324	3.999.115	3.550.667	3.991.983	3.325.874
<b>VIII</b>	48.044.762	17.526.665	16.748.028	11.951.353	9.923.996	8.109.822	9.119.068	5.379.301	6.276.040	7.254.950	3.672.271	3.081.807	2.953.837	2.956.606
<b>IX</b>	18.228.923	21.621.686	19.556.851	15.642.416	11.325.548	7.050.478	8.078.858	4.775.243	6.911.823	8.014.958	4.941.510	2.567.016	3.961.209	2.063.059
<b>X</b>	45.001.851	23.033.353	23.688.114	20.440.165	13.035.416	7.822.862	9.251.665	9.052.241	7.151.364	8.343.602	5.005.296	4.388.125	4.721.700	2.570.365
<b>XI</b>	48.560.870	21.942.549	28.980.732	17.763.924	12.991.370	9.944.010	9.063.806	6.702.769	7.235.205	6.587.874	4.429.454	4.608.646	4.709.235	2.012.928
<b>XII</b>	43.900.533	18.572.777	26.657.170	18.401.653	12.981.260	12.258.088	8.603.673	7.307.994	7.615.842	6.181.602	3.661.904	6.114.535	4.743.873	2.632.494
<b>2010 I</b>	39.995.843	15.887.747	18.642.085	14.809.611	5.685.148	3.699.919	6.911.755	5.522.424	4.840.339	3.280.589	2.282.864	4.666.599	3.097.859	1.799.153
<b>II</b>	39.152.039	19.263.602	16.220.054	18.772.983	8.776.231	5.741.501	6.087.199	6.404.920	5.791.275	3.796.999	3.517.567	4.436.915	4.080.054	2.088.706

Извор: Државен завод за статистика

Табела 10.1. Странски директни инвестиции во Република Македонија по дејности (во мил. ЕУР)

Дејности	Земјоделство, лов и рибарство	Рударство и екстракција	Производство	Електрификација, гасификација, водостопанство	Градежништво	Вкупно услуги	Неалоцирани	Суб - тогал	Нераспределено - реинвестирана добивка и дел од останат капитал	Вкупно
2003	1.59	-1.87	18.50	-0.02	10.63	65.55	6.14	94.27	-	100.41
2004	8.38	6.77	158.31	2.11	-0.25	84.60	1.14	259.54	-	260.67
2005	-0.84	16.44	19.53	-0.03	0.01	42.90	0.91	76.30	-	77.21
2006	2.13	0.60	99.40	119.20	3.27	118.87	1.32	343.47	-	344.79
2007	10.46	8.92	126.80	-3.57	14.80	339.01	9.58	496.40	-	505.97
2008	3.90	0.94	33.01	41.19	22.54	268.75	0.72	370.32	41.50	371.04
2008 К-1	2.14	0.05	6.27	20.75	6.29	80.97	0.37	116.47	0.73	117.57
К-2	0.53	0.06	4.77	28.08	8.48	57.78	-0.13	99.71	30.96	130.55
К-3	0.49	0.12	6.69	-19.03	3.34	88.78	0.26	80.38	10.63	91.26
К-4	0.73	0.71	15.28	11.40	4.43	41.22	0.22	73.76	-0.82	73.15
2009 К-1	0.00	-4.99	18.28	10.23	-0.81	23.14	-0.30	46.59	9.07	55.35
К-2	0.02	0.69	39.55	8.09	1.16	48.51	0.02	98.04	-28.16	69.91

Извор: Народна банка на Република Македонија

Табела 10.2. Странски директни инвестиции во Република Македонија од избрани земји (во мил. ЕУР)

Земји	Австрија	Франција	Германија	Грција	Унгарија	Италија	Холандија	Словенија	Швајцарија	Турција	Велика Британија	Србија
2003	7.50	4.57	5.16	8.76	3.81	0.40	8.62	18.74	9.99	1.51	7.09	5.93
2004	16.66	4.45	8.05	40.32	4.49	13.31	34.74	5.94	27.38	3.95	5.43	0.38
2005	-6.66	-3.21	-0.41	17.56	-3.83	10.57	12.16	8.78	17.42	0.33	0.15	5.17
2006	130.93	0.02	0.57	40.68	0.80	4.86	14.67	10.47	21.27	3.90	12.08	15.17
2007	10.79	28.47	9.32	44.58	73.04	6.79	26.54	59.97	30.86	2.01	40.49	54.12
2008	95.68	-2.04	4.01	6.72	-8.70	4.81	2.34	79.23	29.79	-1.50	24.82	38.02
2008 К-1	26.90	1.03	0.68	7.80	-1.52	1.19	12.75	14.89	2.55	-0.24	6.51	13.04
К-2	42.05	2.19	2.02	3.59	-1.52	1.76	-8.65	12.16	15.39	-0.38	1.12	5.14
К-3	13.99	1.47	1.05	-2.41	-1.52	1.44	7.58	28.56	4.70	0.09	-1.30	-1.48
К-4	12.74	-6.73	0.26	-2.26	-4.14	0.42	-9.34	23.62	7.15	-0.97	18.49	21.32
2009 К-1	18.65	-1.75	-0.06	0.68	-0.02	2.22	31.22	1.97	5.41	-2.73	-23.81	0.87
К-2	19.08	0.08	-0.11	-77.11	0	0.18	65.58	96.58	3.67	-0.05	-27.48	1.25
К-3	10.27	0	-0.11	0.46	0	0.1	9	15.59	5.51	0.3	13.18	-0.01

Извор: Народна банка на Република Македонија





Табела 12.1 Монетарни движења, во милиони денари <sup>1,2)</sup>

Во милиони денари	Кредити			Депозити			Монетарни агрегати			
	Вкупно	Денари	Девизи	Вкупно	Денари	Девизи	Примарни пари	M1	M2	M4
2003	46.644	39.368	7.276	65.671	31.159	34.512	21.028	28.265	77.251	81.154
2004	58.298	46.901	11.397	78.831	36.262	42.569	21.114	28.842	90.435	94.550
2005	70.524	53.297	17.227	92.725	41.617	51.108	26.120	30.675	104.477	108.724
2006	92.017	68.442	23.575	117.838	57.385	60.453	31.501	36.153	130.340	135.907
2007	128.071	97.352	30.719	155.869	87.613	68.256	37.860	47.256	166.953	175.783
2008	172.150	133.679	38.471	175.130	91.298	83.832	40.890	54.119	178.885	195.525
2009	173.301	133.925	39.376	173.922	88.487	85.435	38.835	49.622	178.067	192.681
2008 K-1	140.645	108.592	32.053	160.448	87.994	72.454	34.510	44.462	168.309	178.529
K-2	153.197	118.521	34.676	171.071	94.414	76.657	39.170	49.434	178.053	189.730
K-3	164.498	126.243	38.255	178.437	95.929	82.508	39.167	50.182	184.024	197.894
K-4	172.150	133.679	38.471	175.130	91.298	83.832	40.890	54.119	178.885	195.525
2009 K-1	176.298	136.900	39.398	172.789	83.493	89.296	36.713	46.791	174.959	190.377
K-2	175.164	136.884	38.280	174.596	82.972	91.624	37.348	47.635	175.763	191.949
K-3	175.066	137.052	38.015	177.897	80.773	97.124	41.760	47.909	178.596	195.732
K-4	178.196	139.194	39.001	187.583	87.072	100.511	45.952	52.246	185.980	207.258
2009 I	173.301	133.925	39.376	173.922	88.487	85.435	38.835	49.622	178.067	192.681
II	175.397	135.992	39.405	174.586	88.391	86.195	39.034	48.888	177.717	192.775
III	176.298	136.900	39.398	172.789	83.493	89.296	36.713	46.791	174.959	190.377
IV	176.758	137.156	39.602	174.714	82.879	91.834	36.735	46.819	176.829	192.480
V	176.261	137.334	38.927	173.259	82.375	90.885	35.611	47.326	174.932	190.840
VI	175.164	136.884	38.280	174.596	82.972	91.624	37.348	47.635	175.763	191.949
VII	175.711	137.406	38.304	172.880	78.099	94.780	42.160	48.315	175.133	191.593
VIII	175.326	137.151	38.175	177.642	80.497	97.145	42.675	49.603	179.208	195.704
IX	175.066	137.052	38.015	177.897	80.773	97.124	41.760	47.909	178.596	195.732
X	175.384	137.201	38.183	181.947	83.617	98.330	45.059	49.119	181.905	199.943
XI	176.889	138.212	38.676	183.647	85.023	98.624	44.434	49.060	181.929	201.445
XII	178.196	139.194	39.001	187.583	87.072	100.511	45.952	52.246	185.980	207.258
2010 I	178.702	139.660	39.042	189.304	87.556	101.748	46.325	49.976	186.100	208.129
II	179.611	139.771	39.840	189.768	88.087	101.681	45.039	50.745	185.808	208.271

Извор: НБРМ

1) Почнувајќи од јануари 2009 година податоците се компилирани врз основа на новиот сметководствен план за банки

2) Почнувајќи од јануари 2009 година податоците се ревидирани согласно со новата усвоена методологија за периодот од јануари 2003

Табела 12.2 Монетарни движења, стапки на раст, во %, <sup>1,2)</sup>

	Кредити			Депозити			Монетарни агрегати			
	Вкупно	Денари	Девизи	Вкупно	Денари	Девизи	Примарни пари	M1	M2	M4
2004	25,0	19,1	56,6	20,0	16,4	23,3	0,4	2,0	17,1	16,5
2005	21,0	13,6	51,2	17,6	14,8	20,1	23,7	6,4	15,5	15,0
2006	30,5	28,4	36,8	27,1	37,9	18,3	20,6	17,9	24,8	25,0
2007	39,2	42,2	30,3	32,3	52,7	12,9	20,2	30,7	28,1	29,3
2008	34,4	37,3	25,2	12,4	4,2	22,8	8,0	14,5	7,1	11,2
2009	3,5	4,1	1,4	7,1	-4,6	19,9	12,4	-3,5	4,0	6,0
2008 K-1	42,2	47,0	28,0	28,3	41,8	15,0	16,6	24,3	23,1	25,3
K-2	42,1	47,0	27,5	23,8	30,1	16,9	22,2	30,2	19,6	21,4
K-3	38,6	40,9	31,5	24,9	25,0	24,9	19,6	22,2	19,7	22,0
K-4	34,4	37,3	25,2	12,4	4,2	22,8	8,0	14,5	7,1	11,2
2009 K-1	25,3	26,1	22,9	7,7	-5,1	23,2	6,4	5,2	4,0	6,6
K-2	14,3	15,5	10,4	2,1	-12,1	19,5	-4,7	-3,6	-1,3	1,2
K-3	6,4	8,6	-0,6	-0,3	-15,8	17,7	6,6	-4,5	-2,9	-1,1
K-4	3,5	4,1	1,4	7,1	-4,6	19,9	12,4	-3,5	4,0	6,0
2009 I	32,1	34,2	25,4	10,4	1,2	21,9	10,1	11,3	6,4	9,4
II	29,0	30,6	23,7	8,8	-0,8	20,7	8,7	7,1	4,8	7,6
III	25,3	26,1	22,9	7,7	-5,1	23,2	6,4	5,2	4,0	6,6
IV	21,4	22,1	18,9	6,3	-8,0	23,6	1,8	1,2	2,6	5,1
V	18,5	19,4	15,2	2,9	-10,8	19,7	-0,6	-1,8	-0,3	2,0
VI	14,3	15,5	10,4	2,1	-12,1	19,5	-4,7	-3,6	-1,3	1,2
VII	11,2	12,9	5,7	-0,1	-17,5	20,7	4,3	-0,4	-3,0	-0,6
VIII	9,3	11,2	3,1	0,5	-15,5	19,1	13,7	-0,9	-2,7	-0,8
IX	6,4	8,6	-0,6	-0,3	-15,8	17,7	6,6	-4,5	-2,9	-1,1
X	4,6	6,3	-0,8	3,6	-12,1	22,1	10,4	-0,2	1,0	2,4
XI	4,1	5,2	0,4	7,2	-5,2	20,9	22,3	-0,5	4,5	5,9
XII	3,5	4,1	1,4	7,1	-4,6	19,9	12,4	-3,5	4,0	6,0
2010 I	3,1	4,3	-0,8	8,8	-1,1	19,1	19,3	0,7	4,5	8,0
II	2,4	2,8	1,1	8,7	-0,3	18,0	15,4	3,8	4,6	8,0

Извор: Народна банка на Република Македонија

1) Почнувајќи од Јануари 2009 година податоците се компилирани врз основа на новиот сметководствен план за банки

2) Почнувајќи од јануари 2009 година податоците се ревидирани согласно со новата усвоена методологија за периодот од јануари 2003

Табела 13. Плата и потрошувачка кошница (износ и годишни стапки на пораст)

	Бруто плата			Нето плата			Потрошувачка кошница (ПК)		Однос ПК / нето плата (во %)
	Просечна (во денари)	Номинална промена	Реална промена	Просечна (во денари)	Номинална промена	Реална промена	Просечна (во денари)	Номинална промена	
2002	19.030	6,4	4,2	11.271	6,7	4,5			
2003	19.957	4,9	3,6	11.828	4,9	3,7			
2004	20.779	4,1	4,5	12.298	4,0	4,4	9.952		80,9
2005	21.335	2,7	2,2	12.600	2,5	1,9	9.831	-1,2	78,0
2006	23.037	8,0	4,6	13.518	7,3	3,9	10.278	4,5	76,0
2007	24.139	4,8	2,5	14.586	7,9	5,5	10.631	3,4	72,9
2008	26227,67	8,65	0,3	16094,75	10,35	1,87	12219,42	14,9	75,9
2009	29923,3	14,27	15,15	19958,3	24,24	25,18	12252,58	0,3	61,4
2008 K-1	25145,67	8,67	-0,76	15430,3	10,52	0,9	12178,67	17,5	78,9
K-2	25565,67	8,09	-1,6	15697,3	9,87	-0,03	12383,67	18,3	78,9
K-3	26336,67	8,86	0,4	16170,67	10,73	2,1	11963,67	14,5	74,0
K-4	27862,67	8,95	3,3	17080,67	10,27	4,54	12351,67	9,9	72,3
2009 K-1	29540,3	17,47	16,4	19653,3	27,4	26,23	12798,67	5,1	65,1
K-2	30136,67	17,87	18,6	20116,3	28,17	28,97	12569,33	1,5	62,5
K-3	29748,5	15,55	17,1	19815	25,3	27,05	11856	-1,2	59,8
K-4	30183,3	8,3	10,6	20172,3	18,1	20,6	11829	-4,3	58,6
2009 I	29.586	16,7	14,7	19.616	26,7	24,0	12.824	6,6	65,4
II	29.433	18,7	17,9	19.598	28,9	28,0	12.756	4,8	65,1
III	29.602	17,1	16,8	19.746	27,2	26,9	12.816	3,9	64,9
IV	30.139	18,6	19,1	20.167	29,2	29,9	12.730	2,6	63,1
V	30.100	17,5	17,1	20.112	27,9	27,4	12.992	4,7	64,6
VI	30.171	17,5	19,6	20.070	27,4	29,6	11.986	-2,8	59,7
VII	29.730	15,5	17,0	19.763	25,0	26,7	11.887	-1,2	60,1
VIII	29.767	15,6	17,2	19.867	25,6	27,4	11.825	-1,1	59,5
IX	30.002	9,0	10,6	20.044	18,7	20,4	11.728	-1,4	58,5
X	30.110	8,5	11,1	20.116	18,2	21,1	11.622	-5,1	57,8
XI	29.829	8,4	11	19.918	18,1	20,9	11.737	-4,1	58,9
XII	30611	8,1	9,8	20483	18,0	19,9	12128	-3,6	59,2
2010 I	29.947	1,2	1,1	20.330	3,6	3,5	12.151	-5,2	59,8

Извор: Државен завод за статистика и сопствени пресметки

Табела 14. Пазар на работна сила

	Активно население			Стапки на активност			Продуктивност на трудот (процент на промена)	Број на невработени регистрирани во АВРМ
	Вкупно	Вработени	Невработени	Стапка на активност	Стапка на вработеност	Стапка на невработеност		
2002	824.824	561.341	263.483	52,6	35,8	31,9	7,7	371.733
2003	860.976	545.108	315.868	54,5	34,5	36,7	5,9	384.209
2004	832.281	522.995	309.286	52,2	32,8	37,2	8,5	393.238
2005	869.187	545.253	323.934	54,1	33,9	37,3	-0,1	376.187
2006	891.679	570.405	321.274	55,1	35,2	36,0	-0,6	350.920
2007	907.138	590.234	316.904	55,7	36,2	34,9	2,3	365.402
2008	919.425	609.015	310.409	56,3	37,3	33,8	1,6	349.608
2009	928.775	629.901	298.873	56,7	38,4	32,2	-4,0	345.621
2008 K-1	920.512	600.593	319.919	56,3	36,7	34,8	1,9	359.234
K-2	917.566	607.125	310.441	56,2	37,2	33,8	3,6	351.423
K-3	925.073	619.802	305.271	56,7	38,0	33,0	2,1	344.507
K-4	914.547	608.541	306.006	56,0	37,3	33,5	-0,4	343.266
2009 K-1	919.026	618.189	300.837	56,2	37,8	32,7	-3,7	350.254
K-2	933.878	636.516	297.722	57,0	38,8	31,9	-5,9	348.855
K-3	940.661	642.541	298.120	57,3	39,2	31,7	-5,3	341.729
K-4	921.534	622.720	298.814	56,1	37,9	32,4	-1,1	341.644

Извор: Државен завод за статистика (Анкета на работна сила), АВРМ, сопствени пресметки

## **Буџет на Република Македонија и Буџет на фондови**

График 1. Вкупни расходи, вкупни приходи и суфицит/дефицит на Буџетот на РМ

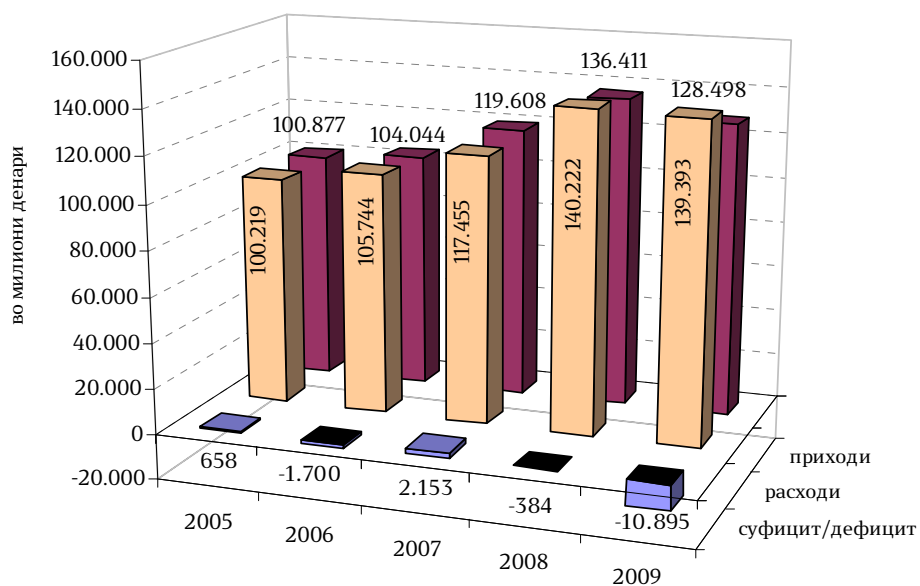


График 2. Вкупни приходи, расходи и суфицит/дефицит на Буџетот на РМ како % од БДП

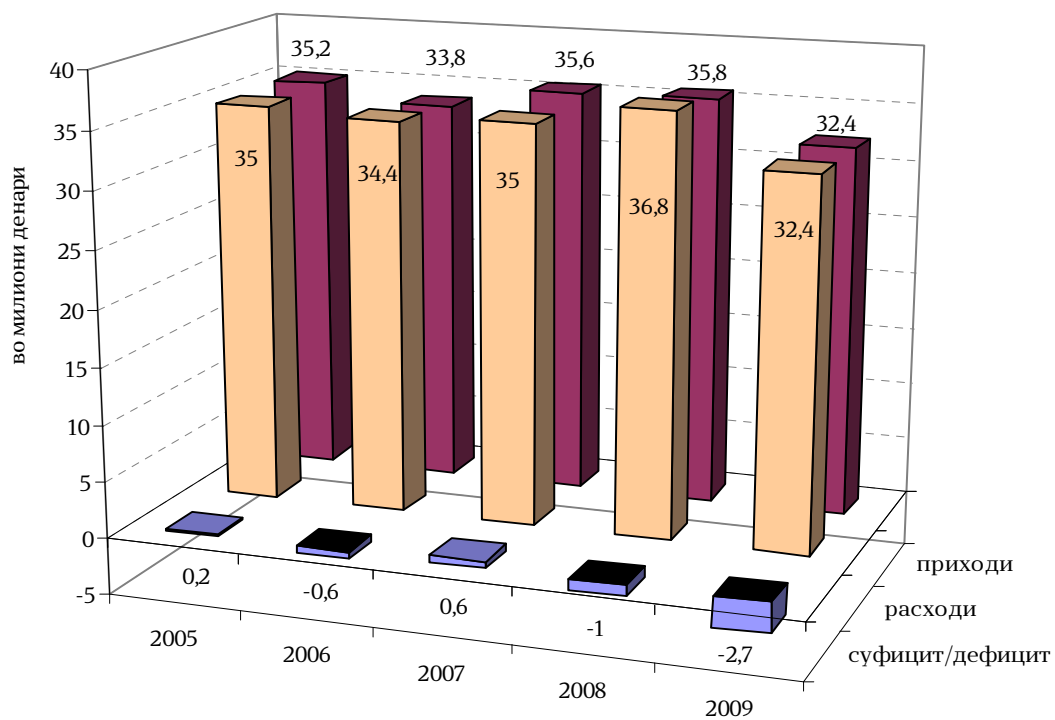


График 3. Приходи на Буџетот на РМ како % од БДП

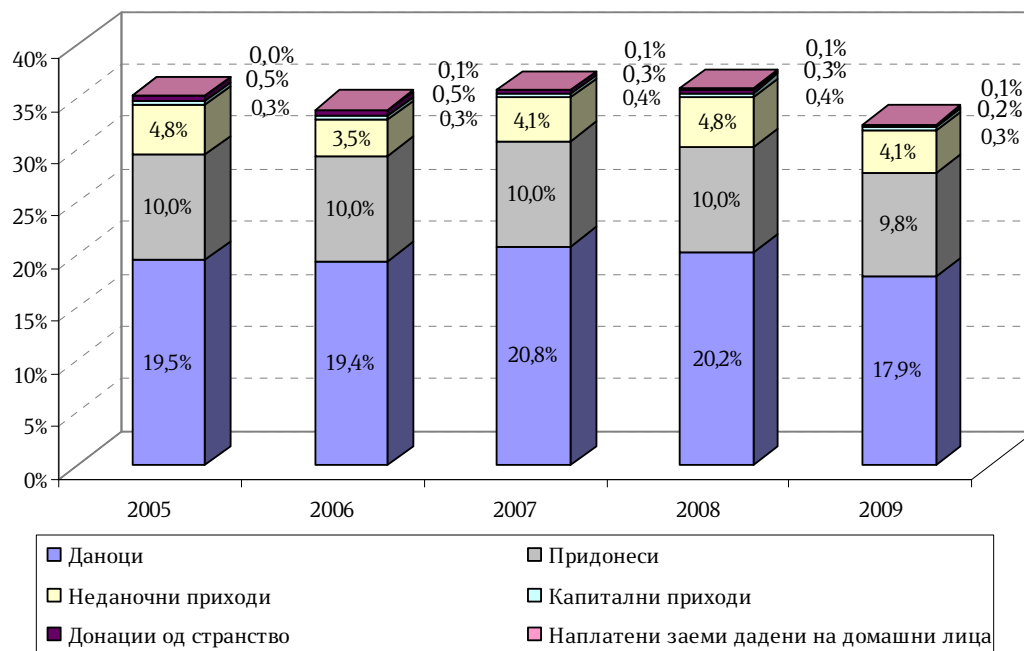
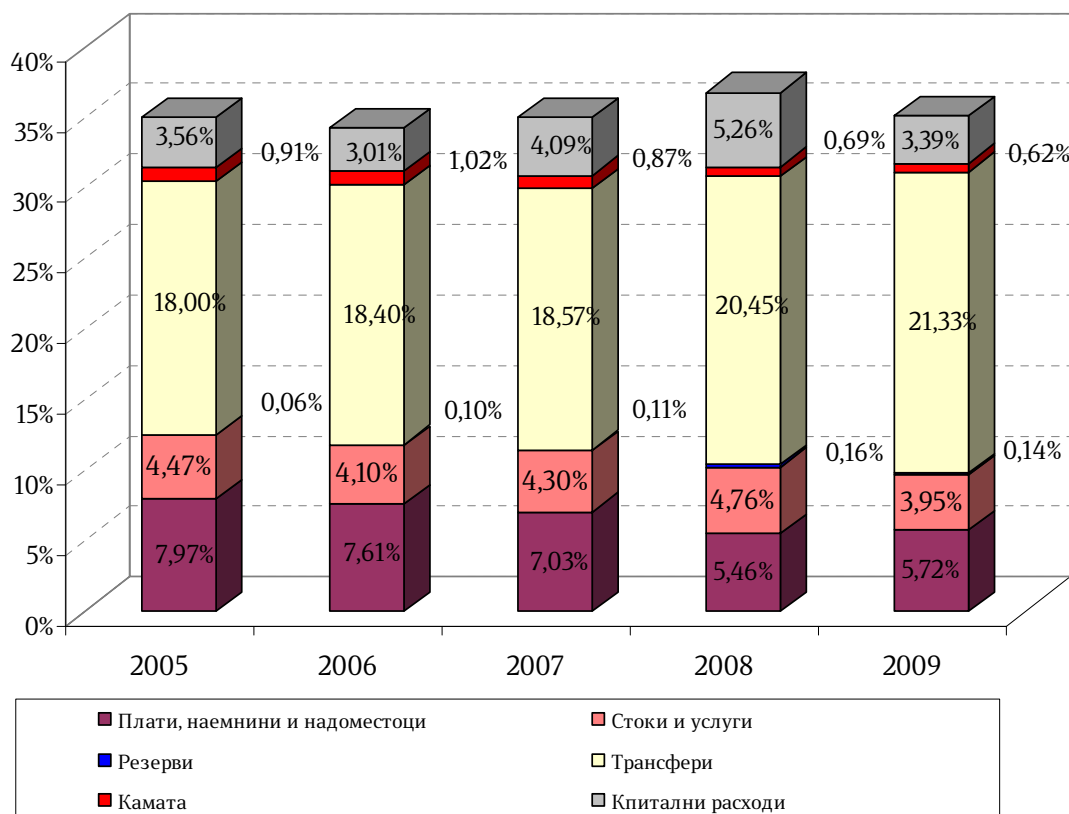


График 4. Расходи на Буџетот на РМ како % од БДП



**Табела 1. Буџет на Република Македонија (Централен буџет и буџет на фондови)**

Во милиони денари	Приходи	Расходи	Суфицит/Дефицит
	1	2	3=1-2
2005	100.877	100.219	658
2006	104.044	105.744	-1.700
2007	119.608	117.455	2.153
2008	136.411	140.222	-3.811
К-1	33.134	28.874	4.260
К-2	31.688	31.945	-257
К-3	37.073	30.710	6.363
К-4	34.516	48.693	-14.177
2009	128.498	139.393	-10.895
К-1	31.298	33.231	-1.933
К-2	31.780	35.357	-3.577
К-3	31.785	33.008	-1.223
К-4	33.635	37.797	-4.162
2010 I	9.249	11.565	-2.316
II	8.904	10.693	-1.789

**Табела 2. Приходи на Буџетот на Република Македонија (Централен буџет и буџет на фондови)**

Во милиони денари	Вкупни приходи	Даноци	Придонеси	Неданочни приходи	Капитални приходи	Донации од странство	Наплатени заеми дадени на домашни лица
	1=(2+3+4+5+6+7)	2	3	4	5	6	7
2005	100.877	55.985	28.595	13.867	933	1.494	2
2006	104.044	59.774	30.766	10.706	948	1.423	427
2007	119.608	69.761	33.457	13.901	1.397	906	186
2008	136.411	76.854	38.249	18.400	1.390	1.327	191
К-1	33.134	19.181	8.821	4.552	336	191	53
К-2	31.688	19.037	9.068	3.035	282	237	29
К-3	37.073	19.724	9.605	7.189	373	162	20
К-4	34.516	18.912	10.755	3.624	399	737	89
2009	128.498	71.023	38.837	16.402	1.167	833	237
К-1	31.298	17.364	9.190	4.160	414	114	57
К-2	31.780	16.306	9.727	5.173	238	268	68
К-3	31.785	18.297	9.477	3.533	194	204	80
К-4	33.635	19.056	10.443	3.536	321	247	32
2010 I	9.249	5.328	2.675	1.024	150	58	14
II	8.904	4.602	3.116	984	115	52	35

Табела 3. Даночни приходи на Буџетот на Република Македонија

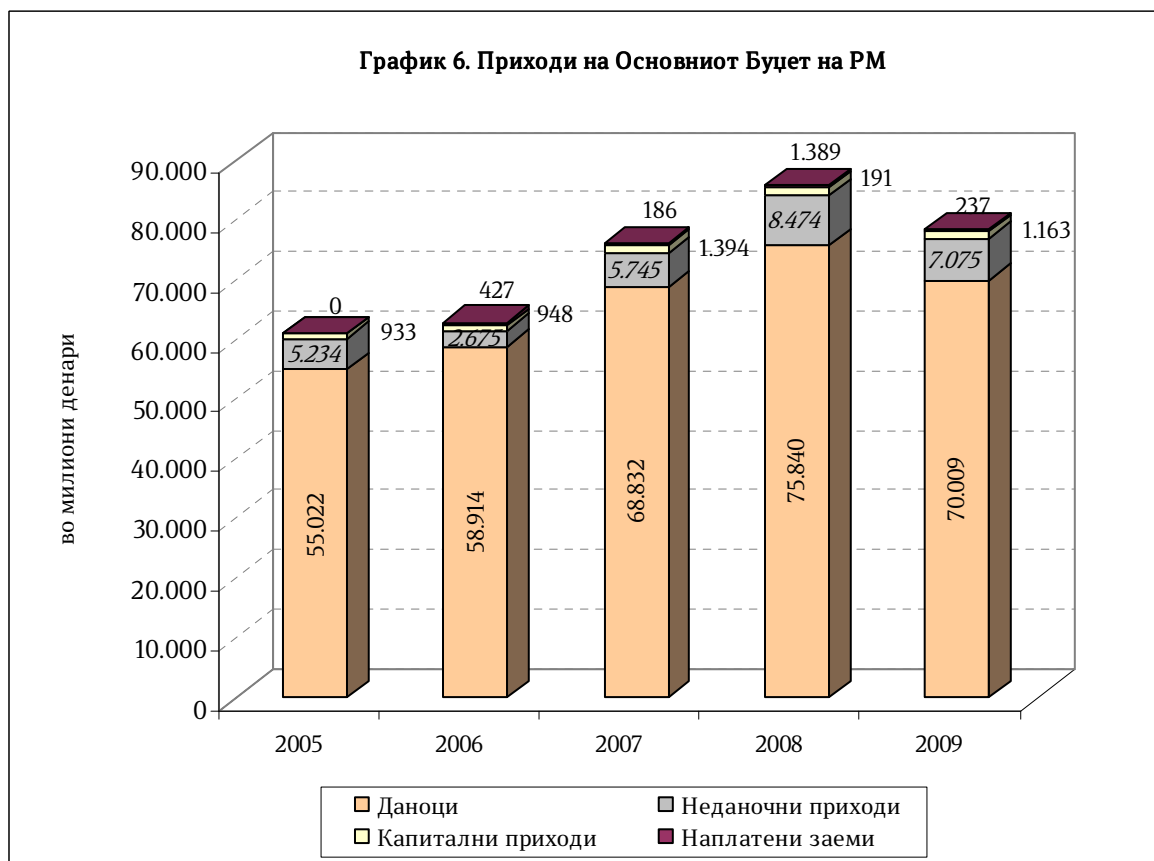
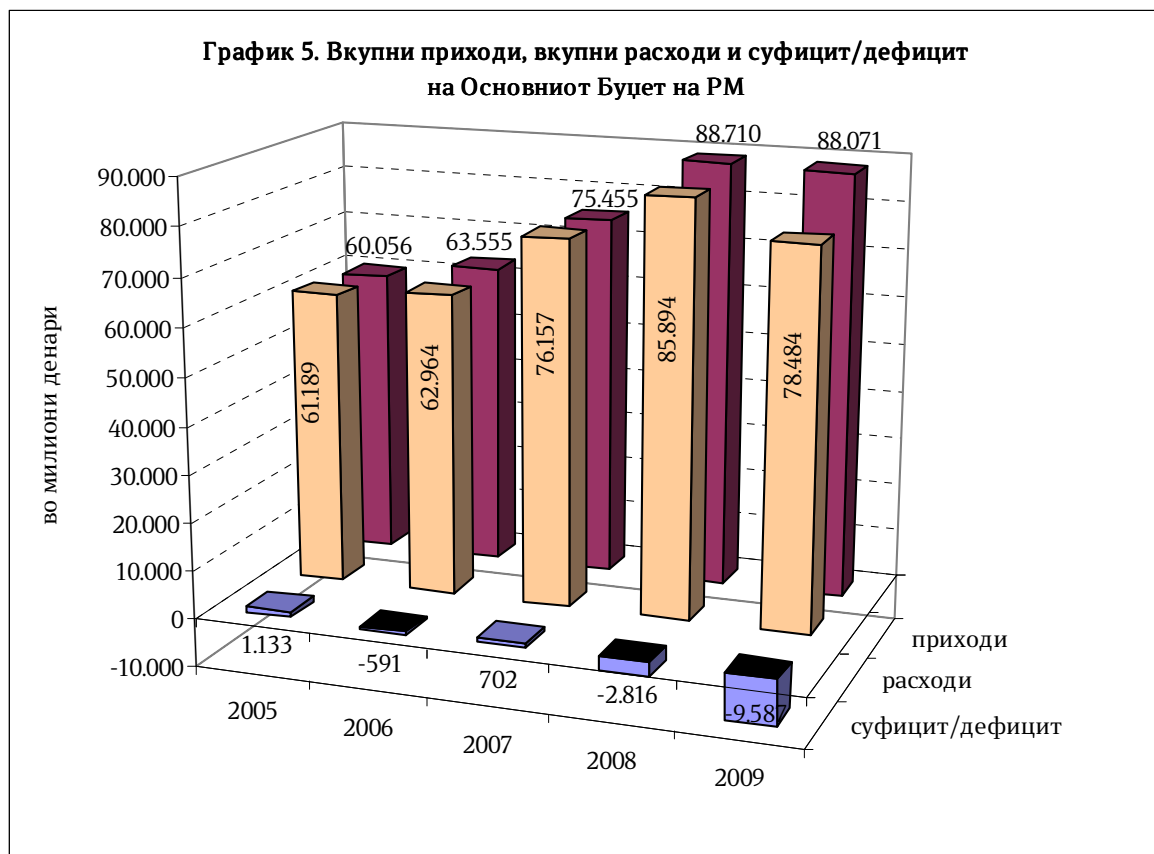
Во милиони денари	Даночни приходи	Персонален данок на доход	Данок од добивка	ДДВ	Акцизи	Увозни давачки	Други даночни приходи	Даночни приходи (Сопствени сметки)
	1=(2+3+4+5+6+7+8)	2	3	4	5	6	7	8
2005	55.985	8.097	2.837	27.082	11.748	5.266	651	304
2006	59.774	8.414	4.708	27.239	12.174	5.420	1.620	199
2007	69.761	8.892	5.898	32.962	13.265	6.199	2.298	247
2008	76.854	8.696	8.579	36.173	14.276	6.275	2.560	295
K-1	19.181	2.075	2.823	8.857	3.291	1.320	680	135
K-2	19.037	2.134	2.075	9.145	3.389	1.675	588	31
K-3	19.724	1.988	1.747	9.697	3.870	1.666	690	66
K-4	18.912	2.499	1.934	8.474	3.726	1.614	602	63
2009	71.023	8.710	4.434	35.173	14.533	5.229	2.675	269
K-1	17.364	2.029	1.996	8.175	3.124	1.304	699	37
K-2	16.306	2.198	614	7.817	3.662	1.316	641	58
K-3	18.297	2.141	997	9.205	3.991	1.235	665	63
K-4	19.056	2.342	827	9.976	3.756	1.374	670	111
2010 I	5.328	582	240	2.365	1.514	267	290	70
II	4.602	726	162	2.501	675	270	217	51

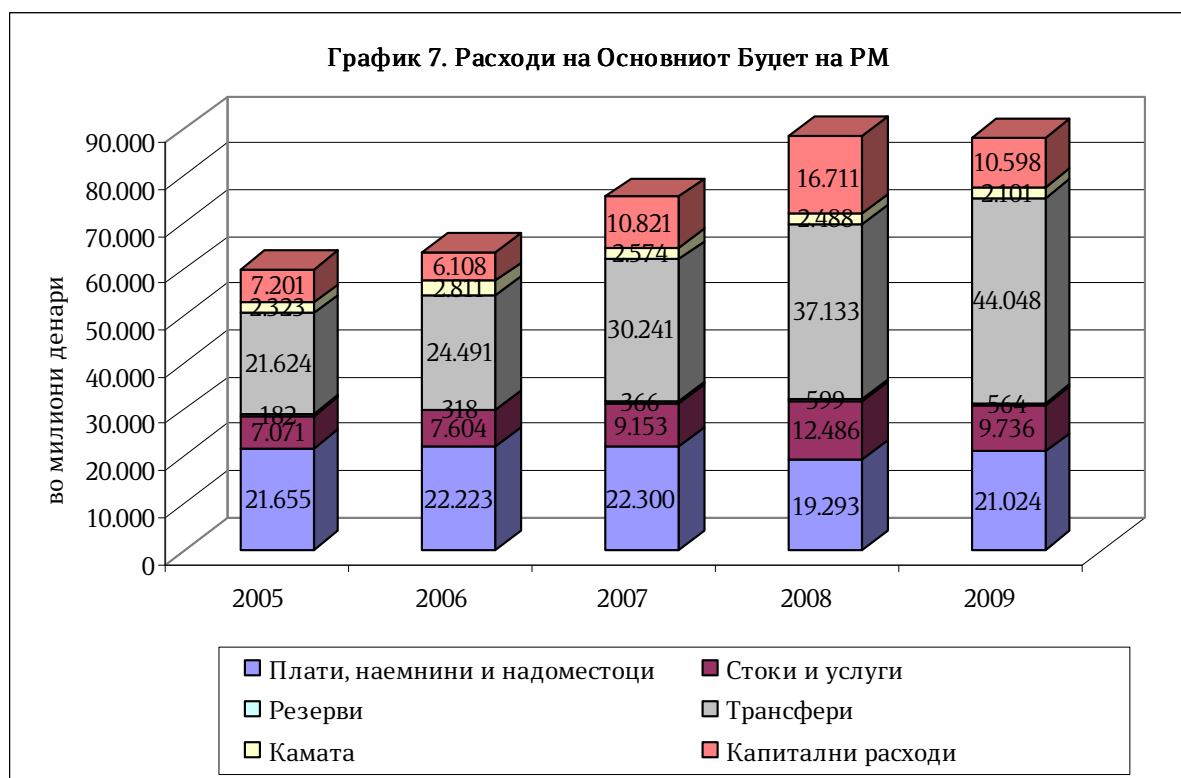
Табела 4. Расходи на Буџетот на Република Македонија

Во милиони денари	ВКУПНИ ТРОШОЦИ	Плати, наемнини и надоместоци	Стоки и услуги	Резерви	Трансфери	Камата	Капитални расходи
	1=(2+3+4+5+6+7)	2	3	4	5	6	7
2005	100.219	22.835	12.802	182	51.597	2.611	10.192
2006	105.744	23.421	12.609	318	56.607	3.137	9.266
2007	117.455	23.607	14.440	366	62.386	2.915	13.741
2008	140.222	20.827	18.146	599	77.942	2.646	20.062
K-1	28.874	5.220	3.137	28	17.469	420	2.600
K-2	31.945	4.971	3.994	81	18.771	682	3.446
K-3	30.710	4.879	3.628	96	18.743	387	2.977
K-4	48.693	5.757	7.387	394	22.959	1.157	11.039
2009	139.393	22.699	15.656	564	84.601	2.445	13.428
K-1	33.231	5.570	3.661	96	20.809	503	2.592
K-2	35.357	5.782	4.328	153	20.699	725	3.670
K-3	33.008	5.650	3.506	125	20.593	342	2.792
K-4	37.797	5.697	4.161	190	22.500	875	4.374
2010 I	11.565	1.916	1.113	48	7.107	62	1.321
II	10.693	1.915	1.182	5	6.455	82	1.054



### Основен буџет





**Табела 5. Приходи и Расходи на Основен буџет на Република Македонија**

Во милиони денари	Приходи	Расходи	Суфицит/Дефицит
	1	2	3=1-2
2005	61.189	60.056	1.133
2006	62.964	63.555	-591
2007	76.157	75.455	702
2008	85.894	88.710	-2.816
К-1	21.228	17.418	3.810
К-2	19.895	18.643	1.252
К-3	24.578	18.098	6.480
К-4	20.193	34.551	-14.358
2009	78.484	88.071	-9.587
К-1	19.469	21.791	-2.322
К-2	19.505	22.776	-3.271
К-3	19.430	20.624	-1.194
К-4	20.080	22.880	-2.800
2010 I	5.550	7.519	-1.969
II	4.855	6.553	-1.698

Табела 6. Приходи на Основен буџет

Во милиони денари	Вкупни приходи	Даноци	Неданочни приходи	Капитални приходи	Наплатени заеми дадени на домашни лица
	1=(2+3+4+5)	2	3	4	5
2005	61.189	55.022	5.234	933	0
2006	62.964	58.914	2.675	948	427
2007	76.157	68.832	5.745	1.394	186
2008	85.894	75.840	8.474	1.389	191
К-1	21.228	18.890	1.950	335	53
К-2	19.895	18.829	755	282	29
К-3	24.578	19.460	4.725	373	20
К-4	20.193	18.661	1.044	399	89
2009	78.484	70.009	7.075	1.163	237
К-1	19.469	17.167	1.831	414	57
К-2	19.505	16.065	3.134	238	68
К-3	19.430	18.023	1.135	192	80
К-4	20.080	18.754	975	319	32
2010 I	5.550	5.177	212	147	14
II	4.855	4.502	205	113	35

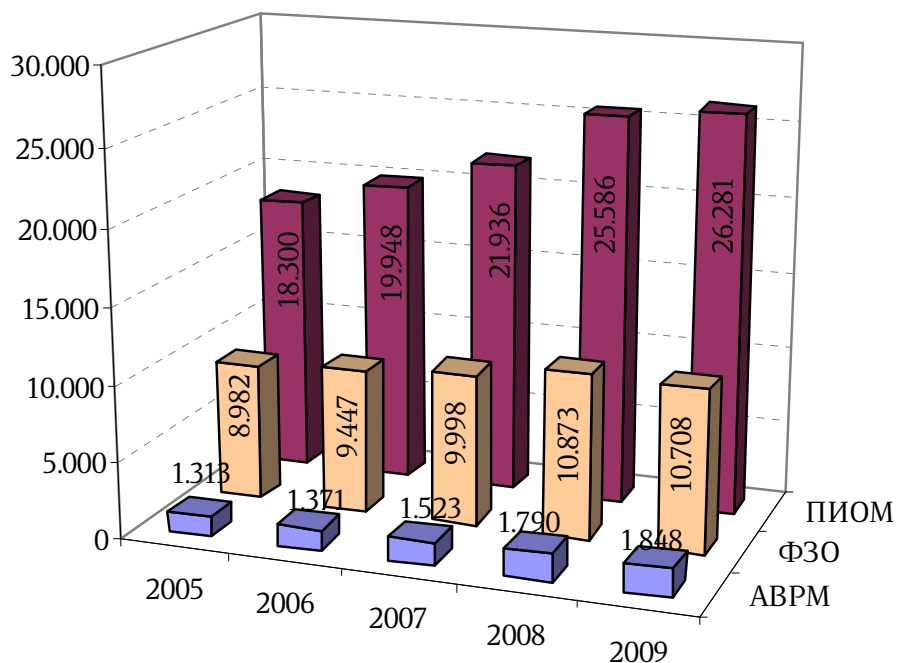
Табела 7. Даночни приходи на Основен буџет

Во милиони денари	Вкупни приходи	Даноци	Неданочни приходи	Капитални приходи	Наплатени заеми дадени на домашни лица	Увозни давачки	Други даночни приходи
	1=(2+3+4+5)	2	3	4	5	6	7
2005	61.189	55.022	5.234	933	0	5.266	651
2006	62.964	58.914	2.675	948	427	5.420	1.620
2007	76.157	68.832	5.745	1.394	186	6.199	2.298
2008	85.894	75.840	8.474	1.389	191	6.275	2.560
К-1	21.228	18.890	1.950	335	53	1.320	680
К-2	19.895	18.829	755	282	29	1.675	588
К-3	24.578	19.460	4.725	373	20	1.666	690
К-4	20.193	18.661	1.044	399	89	1.614	602
2009	78.484	70.009	7.075	1.163	237	5.229	2.675
К-1	19.469	17.167	1.831	414	57	1.304	699
К-2	19.505	16.065	3.134	238	68	1.316	641
К-3	19.430	18.023	1.135	192	80	1.235	665
К-4	20.080	18.754	975	319	32	1.374	670
2010 I	5.550	5.177	212	147	14	267	290
II	4.855	4.502	205	113	35	270	217

Табела 8. Расходи на Основен буџет

Во милиони денари	Вкупни трошоци	Плати, наемнини и надоместоци	Стоки и услуги	Резерви	Трансфери	Камата	Капитални расходи
	1=(2+3+4+5+6+7)	2	3	4	5	6	7
2005	60.056	21.655	7.071	182	21.624	2.323	7.201
2006	63.555	22.223	7.604	318	24.491	2.811	6.108
2007	75.455	22.300	9.153	366	30.241	2.574	10.821
2008	88.710	19.293	12.486	599	37.133	2.488	16.711
К-1	17.418	4.854	2.079	28	8.352	394	1.711
К-2	18.643	4.604	2.658	81	8.077	668	2.555
К-3	18.098	4.517	2.497	96	8.387	355	2.246
К-4	34.551	5.318	5.252	394	12.317	1.071	10.199
2009	88.071	21.024	9.736	564	44.048	2.101	10.598
К-1	21.791	5.128	2.508	96	11.368	408	2.283
К-2	22.776	5.325	2.776	153	10.970	637	2.915
К-3	20.624	5.266	2.221	125	10.555	303	2.154
К-4	22.880	5.305	2.231	190	11.155	753	3.246
2010 I	7.519	1.796	974	48	3.463	60	1.178
II	6.553	1.797	694	5	3.154	81	822

График 8. Социјални придонеси (ПИОМ, ФЗО и Агенција за вработување)

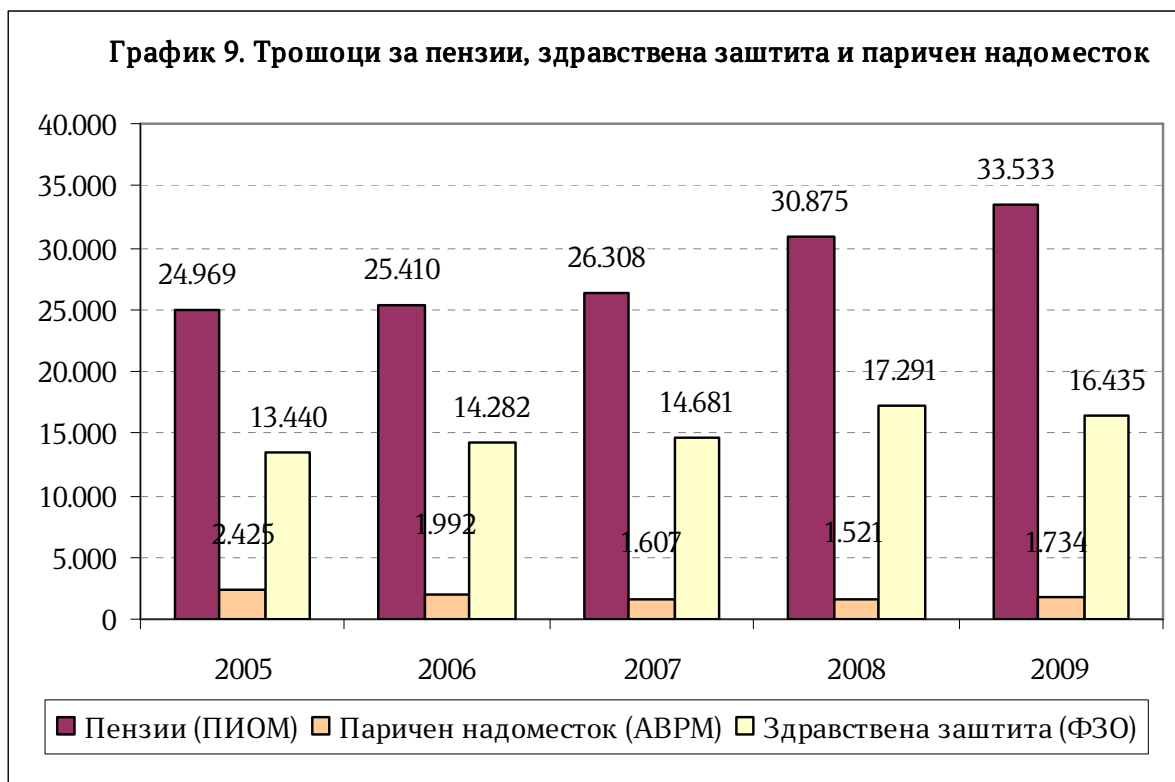


**Табела 9. Социјални придонеси (ПИОМ, ФЗО и Агенција за вработување)**

Во милиони денари	ПИОМ	ФЗО	АВРМ	Вкупни придонеси
2005	18.300	8.982	1.313	28.595
2006	19.948	9.447	1.371	30.766
2007	21.936	9.998	1.523	33.457
2008	25.586	10.873	1.790	38.249
К-1	5.954	2.451	416	8.821
К-2	6.024	2.619	425	9.068
К-3	6.481	2.688	436	9.605
К-4	7.127	3.115	513	10.755
2009	26.281	10.708	1.848	38.837
К-1	6.185	2.566	439	9.190
К-2	6.650	2.627	450	9.727
К-3	6.412	2.608	457	9.477
К-4	7.034	2.907	502	10.443
2010 I	1.821	728	126	2.675
II	2.109	873	134	3.116

**Табела 10. Трошоци за пензии, здравствена заштита и паричен надоместок**

Во милиони денари	Пензии (ПИОМ)	Здравствена заштита (ФЗО)	Паричен надоместок (АВРМ)
2005	24.969	13.440	2.425
2006	25.410	14.282	1.992
2007	26.308	14.681	1.607
2008	30.875	17.291	1.521
К-1	7.215	4.185	368
К-2	7.580	4.282	402
К-3	7.895	4.072	377
К-4	8.185	4.752	374
2009	33.532	16.435	1.734
К-1	8.231	4.285	387
К-2	8.337	4.178	458
К-3	8.426	3.952	433
К-4	8.538	4.020	456
2010 I	2.803	1.321	159
II	2.827	1.281	160



## ПРИЛОГ

### МЕТОДОЛОГИЈА НА ФИСКАЛНА ТАБЕЛА НА БУЏЕТОТ НА РМ

Методологијата која е користена при изготвувањето на фискалните табели (преку кои се прикажува планираниот т.е. остварениот дефицит или суфицит), односно прикажувањето на приходите и расходите **над линија** и приливите (задолжување, приливи од приватизација и концесии) и одливите (отплата на главнина на долг) **под линија** (при што за „линија“ се смета линијата каде се прикажува дефицитот/суфицитот), е според Прирачникот за Владини финансиски статистики на Меѓународниот Монетарен Фонд (GFS Manual 1986).

Но, при изготвување на билансите на приходите и расходите на Буџетот на РМ се прикажуваат и приливите како приходи, односно и одливите како расходи. За истите важи начелото за балансирање, односно израмнување на приходите (со вклучени приливи) со расходите (со вклучени одливи) при планирање на буџетот, додека при нивното прикажување во фискална табела приходите и расходите се прикажуваат над линијата, а приливите и одливите под линијата. Разликата на приходите и расходите е еднаква на суфицит или дефицит. Суфицитот односно дефицитот треба да биде еднаков на финансирањето под линијата но со спротивен знак. Значи ако имаме дефицит со негативен знак, треба да имаме финансирање со позитивен знак.

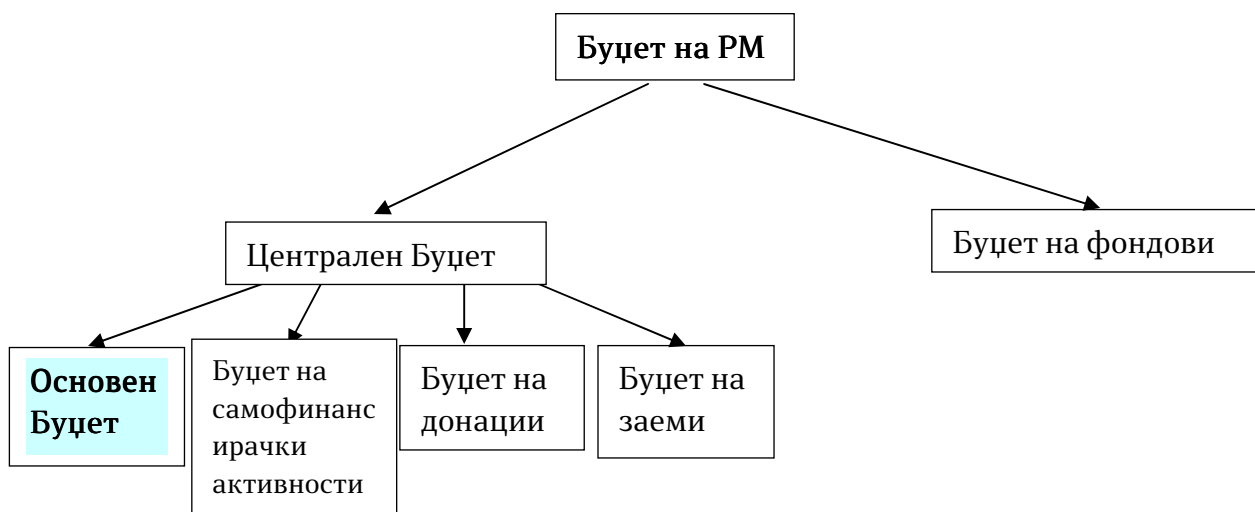
Финансирањето се добива како разлика меѓу приливите и одливите и движењето на депозитите (кое во суштина е резидуал од трите претходно споменати категории: приливи, одливи и дефицит/суфицит).

Во фискалните табели, текот на депозитите се гледа под линијата, во приливите (прикажани со „-“ доколку имаме зголемување на депозити, или со „+“ доколку имаме намалување или влечење на депозитите).

1. Основна шема на Фискална табела по GFS методологија

Приходи	
Расходи	
Суфицит/Дефицит =	Приходи-Расходи
Финансирање =	Суфицит/дефицит со спротивен знак, т.е. Приливи-одливи
Приливи	
Депозити	+/-
Одливи	

2. Шематски приказ на дефиницијата на Буџетот на Република Македонија



## Јавен долг



Табела 1. Состојба на јавен долг (во милиони ЕУР)

	Дек. 2007	Дек. 2008	Дек. 2009	Јан. 2010	Фев. 2010
<b>Надворешен јавен долг</b>	<b>1.027,9</b>	<b>1.115,7</b>	<b>1.373,8</b>	<b>1.382,3</b>	<b>1.396,1</b>
Долг на општа Влада	877,2	921,2	1.105,3	1.113,8	1.118,4
Долг на централна Влада (консолидиран)	877,2	921,2	1.105,3	1.113,8	1.118,4
Централна Влада	841,8	886,7	1.074,4	1.082,9	1.087,5
Јавни фондови	35,4	34,6	30,9	30,9	30,9
Општини	0,0	0,0	0,0	0	0,0
Централна банка	0,0	0,0	71,7	72,8	73,9
Јавни претпријатија	150,6	194,5	196,8	195,7	203,9
<b>Внатрешен јавен долг</b>	<b>899,9</b>	<b>754,5</b>	<b>755,0</b>	<b>801,9</b>	<b>851,1</b>
Долг на општа Влада	552,8	465,9	492,0	509,2	509,0
Долг на централна Влада	552,8	465,5	491,7	508,9	508,7
Структурни обврзници	396,3	343,5	282,5	281,8	281,6
Обврзница за селективни кредити	17,0	16,9	16,9	16,9	16,9
Обврзница за приватизација на Стопнаска банка	60,1	51,5	42,9	42,9	42,9
Обврзница за старо девизно штедење	203,9	152,9	101,9	101,9	101,9
Обврзница за денационализација	115,4	122,2	120,7	120,0	119,8
Континуиран ДХВ	156,5	122,0	209,2	227,1	227,1
Општини	0,0	0,4	0,3	0,3	0,3
Централна банка	344,3	285,2	260,4	290,0	339,5
Јавни претпријатија	2,8	3,5	2,7	2,7	2,6
<b>Вкупен јавен долг-GFS методологија и Закон за јавен долг</b>	<b>1.583,5</b>	<b>1.870,2</b>	<b>2.128,8</b>	<b>2.184,2</b>	<b>2.247,2</b>
<b>БДП</b>	<b>5.791,0</b>	<b>6.504,0</b>	<b>6.637,0</b>	6.905,0	6.905,0
Просечен извоз	2.472,2	2.684,0	1.920,9	2.071,0	2.071,0
Надворешен долг како % од вкупен јавен долг	53,3	59,7	64,5	63,3	62,1
Внатрешен долг како % од вкупен јавен долг	46,7	40,3	35,5	36,7	37,9
Вкупен јавен долг како % од БДП	27,3	28,8	32,1	31,6	32,5
Вкупен јавен долг како % од просечен извоз	78,0	69,7	110,8	108,3	108,5
<b>Долг на општа Влада</b>	<b>1.430,0</b>	<b>1.387,1</b>	<b>1.597,2</b>	<b>1.623,0</b>	<b>1.627,4</b>
Надворешен долг на општа Влада како % од долгот на општа Влада	61,3	66,4	69,2	68,6	68,7
Внатрешен долг на општа Влада како % од долгот на општа Влада	38,7	33,6	30,8	31,4	31,3
Долг на општа Влада како % од БДП	24,7	21,3	24,1	23,5	23,6

Извор: МФ и НБРМ

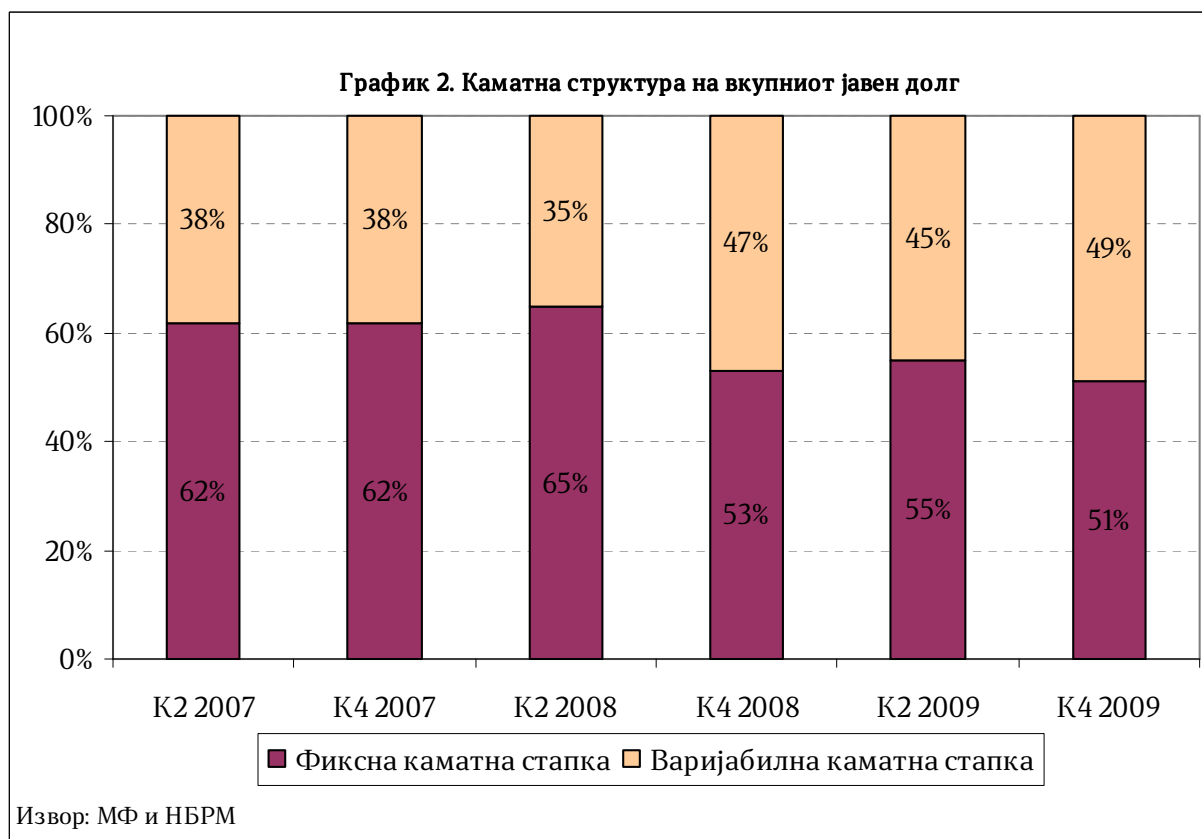
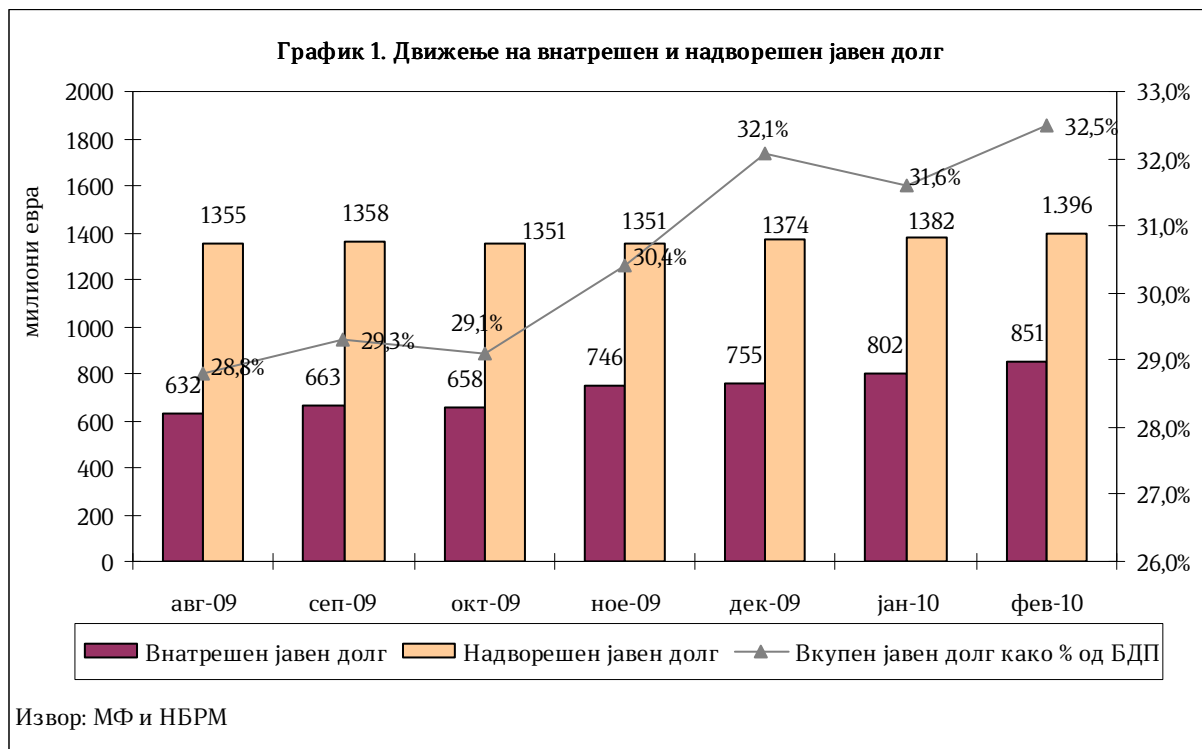
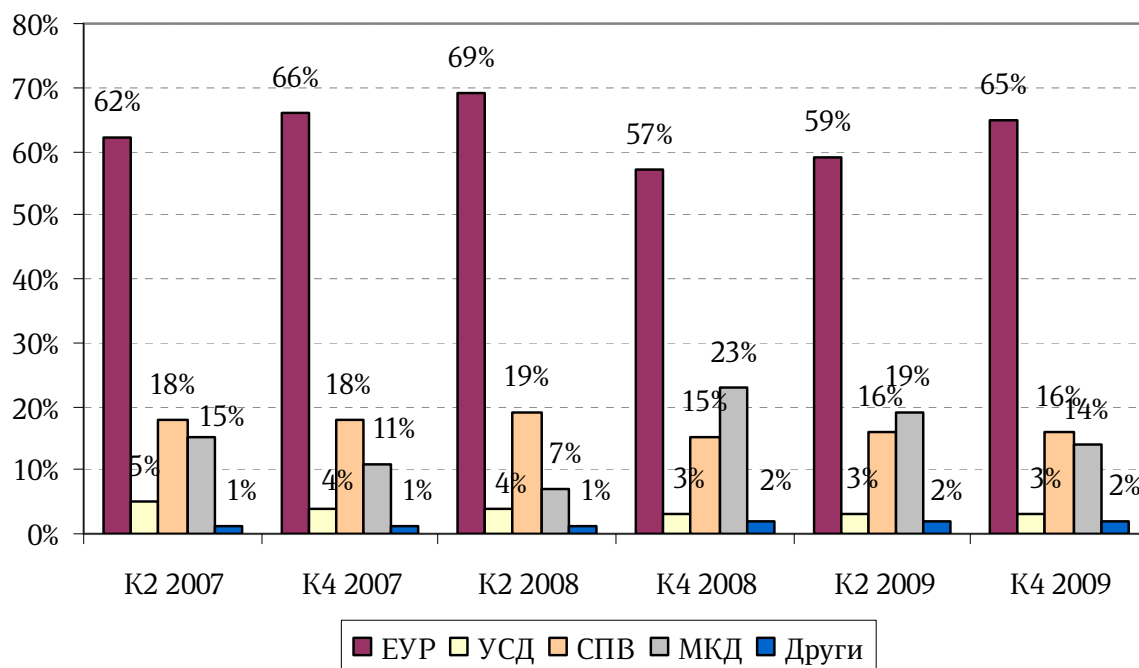


График 3. Валутна структура на вкупниот јавен долг



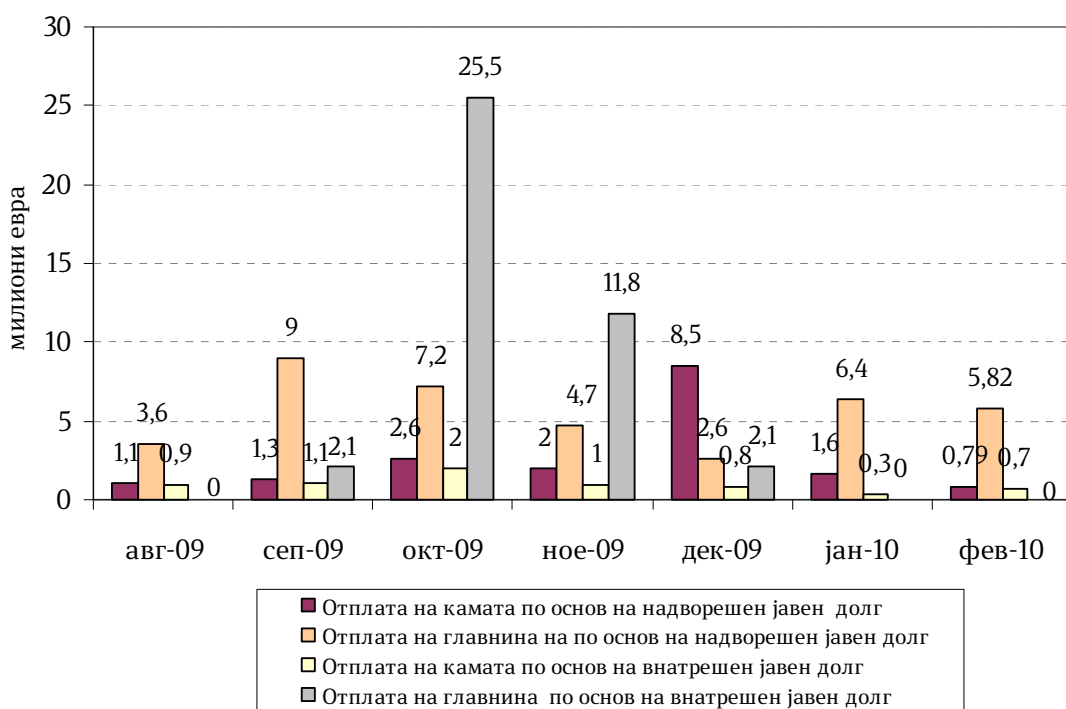
Извор: МФ и НБРМ

Табела 2. Нето емисија на континуирани државни хартии од вредност и структурни обврзници

Во милиони евра		К-1 2009	К-2 2009	К-3 2009	К-4 2009	Јан. 2010	Фев. 2010
<b>I</b>	<b>Нето издадени континуирани државни хартии од вредност</b>	<b>85,1</b>	<b>-51,2</b>	<b>-16,4</b>	<b>67,6</b>	<b>18,68</b>	<b>-0,04</b>
1	1-месечни ДЗ	66,8	-67	0	0	0	0
2	3-месечни ДЗ	24,7	-2,2	-51,3	11,7	0	0
3	6-месечни ДЗ	-1,3	-4,1	29,6	69,5	18,76	-0,04
4	12-месечни ДЗ	-1,1	21,9	5,3	-1,8	-0,08	0
5	2-годишна ДО	-3,9	0,2	0	-7,1	0	0
6	3-годишна ДО	0	0	0	-4,8	0	0

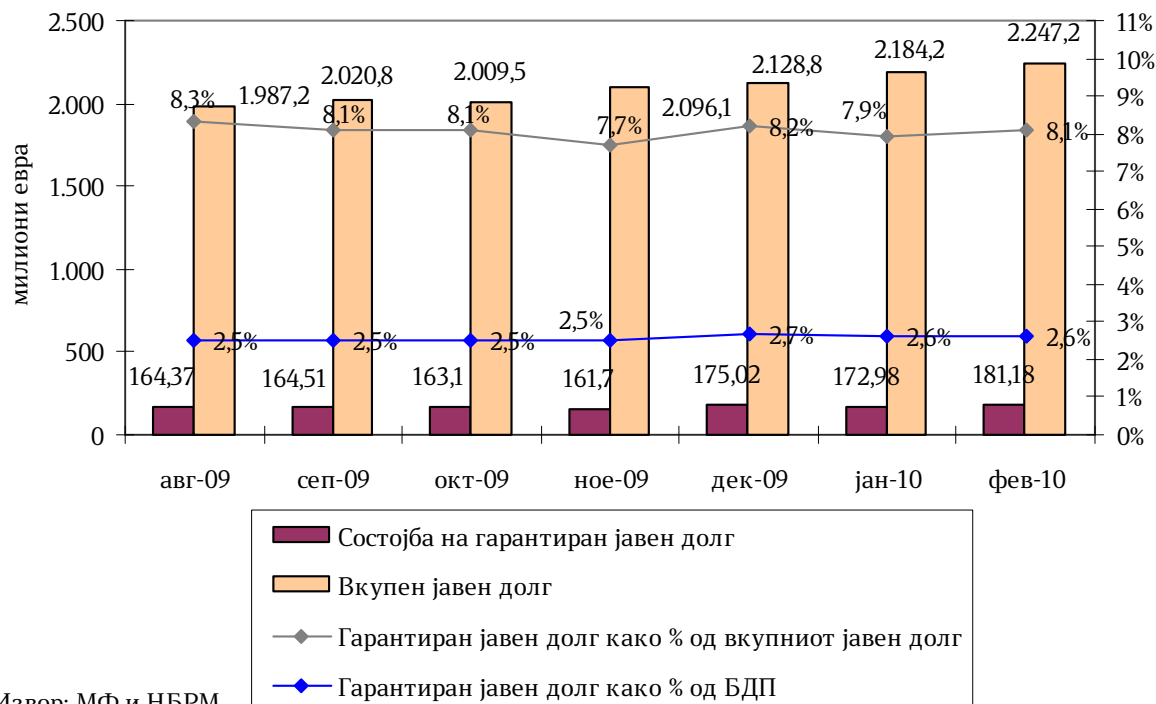
Извор: МФ

График 4. Отплати по основ на јавен долг



Извор: МФ и НБРМ

График 5. Гарантиран јавен долг



Извор: МФ и НБРМ

Табела 3. Резултати од аукции на ДХВ

Резултати од аукции на ДХВ	
	Февруари 2010
Ознака	ДЗ2010/02-182 дк
ISIN код	МКМИНФДСА027
Тип на тендер	Тендер со износи (ограничен-со цена)
Денови/години на достасување	182
Датум на аукција	02.02.2010
Датум на достасување	04.08.2010
Девизен курс ДЕН/ЕУР	61.4061
Каматна стапка	5.00%
Цена	97.5345
Понуда	1,500,000,000
Побарувачка	1,717,030,000
Реализација	1,500,000,000

Извор: МФ

Каматни стапки на ДХВ со девизна клаузула			
	3-месечни	6-месечни	12-месечни
јуни 2009	5,25		7,00
јули 2009		5,25	5,70
август 2009		5,50	
септември 2009	5,40		
октомври 2009		5,50	
ноември 2009		5,50	
декември 2009	5,30		
јануари 2010		5,20	
февруари 2010		5,00	

График 6. Каматни стапки на ДХВ со девизна клаузула

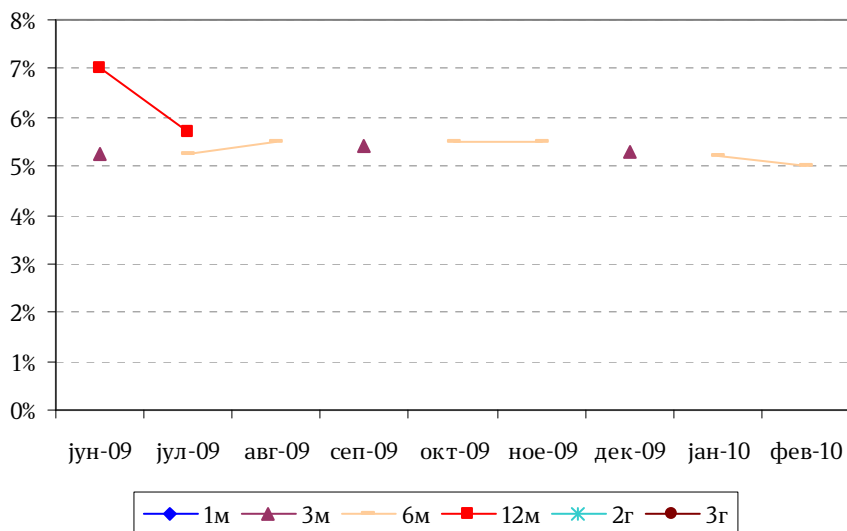
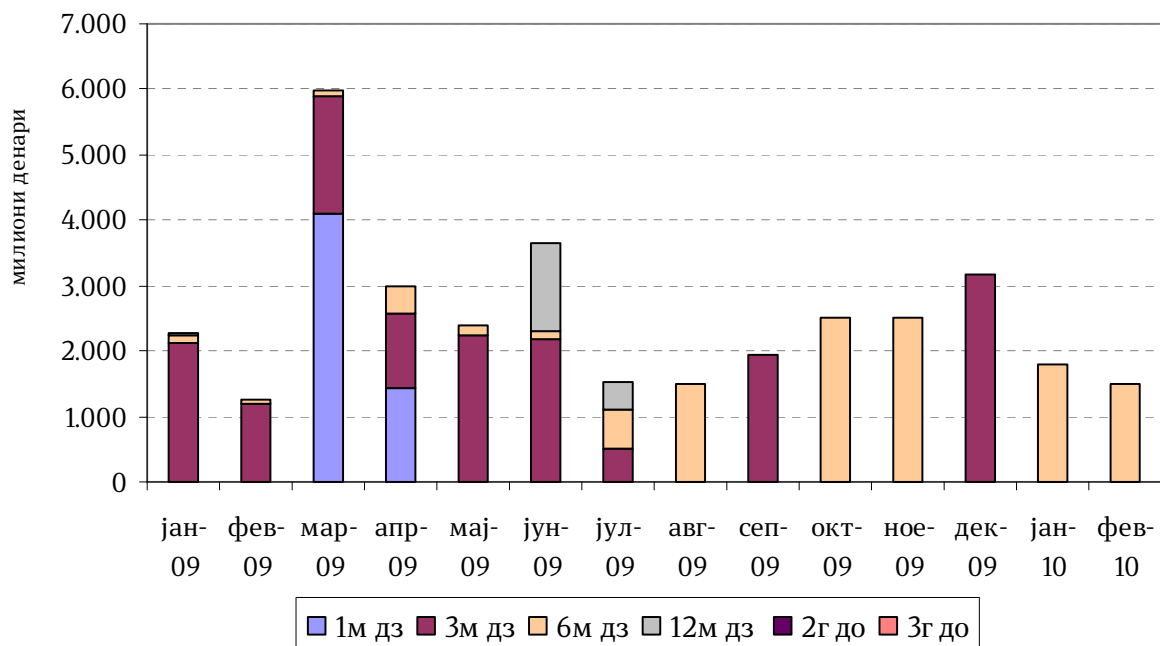
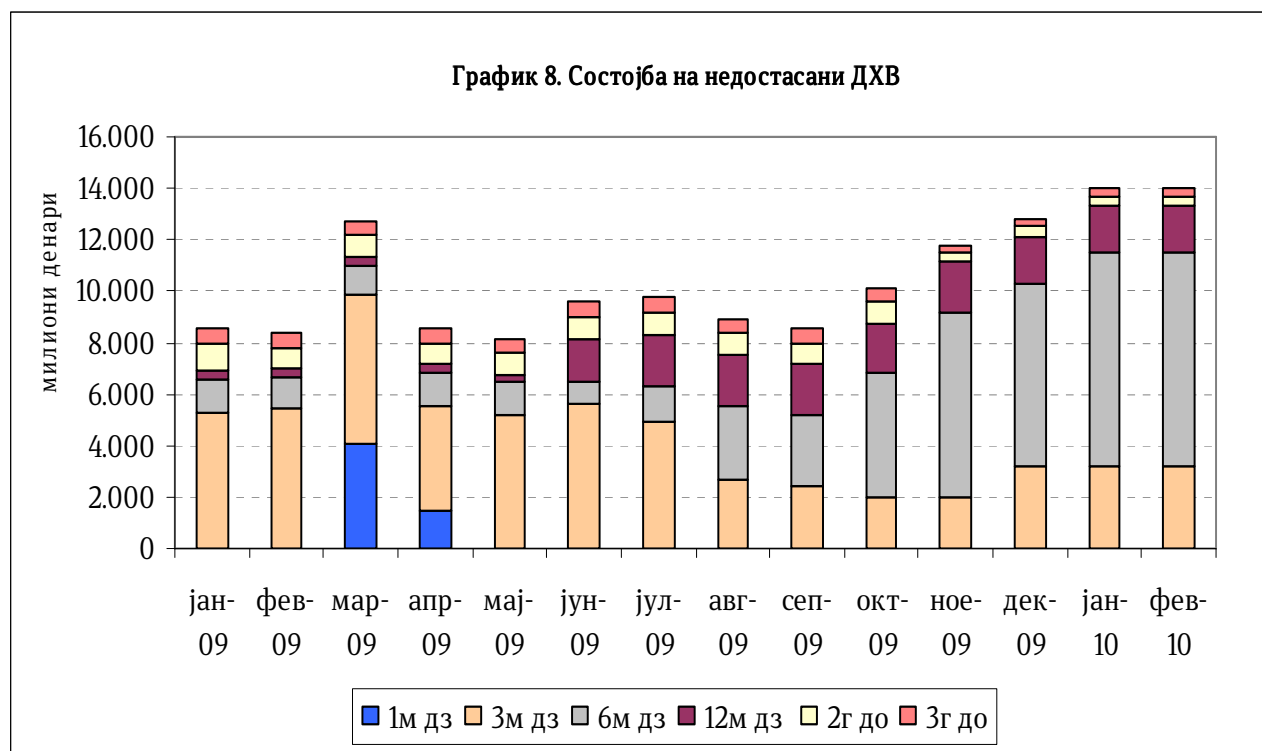


График 7. Реализирани ДХВ





### Методологија

Јавниот долг на Република Македонија е државниот долг и долгот на јавните претпријатија и трговски друштва кои се во целосна или доминантна сопственост на државата, општините, општините во градот Скопје и градот Скопје и Народна банка на Република Македонија. Оттука, како носители на јавниот долг може да се јават Владата на Република Македонија, општините, општините во градот Скопје и градот Скопје, јавните претпријатија и трговските друштва кои се во целосна или во доминантна сопственост на државата, општините, општините во градот Скопје и градот Скопје и Народна банка на Република Македонија.

Оваа дефиниција за јавниот долг е содржана во Законот за јавен долг (“Службен весник на Република Македонија“ број 62/2005; 88/2008) и ја претставува т.н. национална методологија за пресметка на јавниот долг. Согласно измените и дополнувањата на Законот за јавен долг се врши усогласување на методологијата за прикажување на јавниот долг според Законот за јавен долг и според ГФС методологијата, при што во вкупниот јавен долг се вклучува и долгот на Народна банка на Република Македонија. ГФС методологијата е содржана во Прирачникот за статистика на владините финансии, издаден од страна на ММФ и претставува често применувана методологија за пресметка на долгот на јавниот сектор.